

ANÁLISIS GLOBAL DE LOS RESULTADOS ACADÉMICOS CORRESPONDIENTES AL BACHILLERATO QUE SE IMPARTE EN CENTROS DE LA COMUNIDAD AUTÓNOMA DE ARAGÓN. CURSO 2007-2008

Introducción

El Plan General de Actuación de la Inspección de Educación para el curso 2008-2009, aprobado por Resolución de la Dirección General de Política Educativa de 15 de julio de 2008 (BOA del 5 de agosto) establece actuaciones específicas consistentes en el análisis de los resultados de evaluación de los alumnos, entre otros niveles educativos, los correspondientes a Bachillerato.

Los datos utilizados para este estudio han sido recogidos y tabulados por las correspondientes Inspecciones Provinciales, que los obtuvieron fundamentalmente de los resúmenes de los resultados académicos de Bachillerato en el curso 2007-2008 recogidos en el Anexo III de resultados, remitidos por los centros.

El curso primero y segundo de Bachillerato corresponden todavía a la aplicación del currículo de la Ley Orgánica 1/1990, de 3 de octubre de Ordenación General del Sistema Educativo.

La etapa de Bachillerato, junto con la Formación Profesional de Grado Medio, se diferencia de otras etapas educativas analizadas por tratarse de un nivel post-obligatorio. Este hecho conlleva, por una parte una disminución en el número de alumnos escolarizados por edad y por otra se produce cierta selección del alumnado, al necesitar haber obtenido el título de Graduado en Educación Secundaria. No obstante, en los informes cualitativos de algunos centros se recoge la existencia de cierto número de alumnos que no siguen el Consejo Orientador al finalizar la etapa de enseñanza obligatoria, lo que repercute en las tasas de abandono escolar y promoción de primero y segundo de Bachillerato.

1. Evaluación de alumnos en Bachillerato. Curso 2007-2008

De acuerdo con los datos de la Dirección General de Administración Educativa¹, en Aragón, en el curso 2007-2008 se matricularon 193.570 alumnos en enseñanzas de régimen general. Esta cifra corresponde al 2,7% en la distribución porcentual del alumnado en enseñanzas de régimen general no universitarias en el conjunto del Estado español. En la distribución por Comunidades Autónomas la población estudiantil de Aragón en el Bachillerato supone una distribución porcentual de 2,5 puntos. Es decir

¹ Estadística de la enseñanza no universitaria en Aragón. Curso 2007/2008. IAEST y Departamento de Educación del Cultura y Deporte.

dos décimas menos que los que le corresponde a Aragón en el conjunto del Estado. La tasa bruta de titulados españoles en educación secundaria post-obligatoria² (CINE 3 – Bachillerato Técnico FP), especialmente los varones, es baja en comparación con la mayoría de los países europeos. En el curso 2005-2006 la tasa de mujeres que obtuvieron el título de Bachiller, de acuerdo con su edad, fue de 53,7% en España y el 57,5% en Aragón, mientras que la tasa de varones que titularon fue del 37,2% y del 38,5% en España y Aragón respectivamente.

El 74,4 por ciento del alumnado de Bachillerato³ matriculado en España es alumnado de la enseñanza pública y el 25,6 % está escolarizado en la enseñanza concertada y privada. El cuatro por ciento del alumnado de esta etapa educativa es extranjero, correspondiendo al 4,5 por ciento el alumnado de centros públicos y al 2,6 por ciento de centros privados y concertados.

Durante el curso 2007-2008 el número de alumnos evaluados en los dos cursos de Bachillerato ha sido de 13.307 alumnos, de ellos 1.866 en Huesca (14%), 1.586 en Teruel (11,9%) y 9.855 en Zaragoza (74,1%).

En la siguiente tabla se presentan, distribuidos por provincias

	HUESCA	TERUEL	ZARAGOZA	ARAGÓN
Alumnos 1º Bachillerato	679 ⁴	824	4980	6483
Alumnos 2º Bachillerato	1187	762	4875	6824
Total:	1866	1586	9855	13307

Tabla B1. Alumnos evaluados en Bachillerato por provincias y global

1.1. Matrícula de Bachillerato

	Huesca		Teruel		Zaragoza		Aragón	
	Púb	Privados	Púb	Privados	Púb	Privados	Púb	Con-pr
1º Bachillerato	531	148	779	45	3.035	1.945	4.345	2.138
2º Bachillerato	1.022	165	731	31	2.894	1.891	4.647	2.087
Total:	1.553	313	1.510	76	6.019	3.836	9.082	4.225

Tabla B2. Alumnos evaluados en Bachillerato por tipo de centros y provincias

² Objetivos Educativos y Puntos de referencia 2010. Informe 2008. Conferencia de Educación. Ministerio de Educación, Política Social y Deporte.

³ Datos y cifras. Curso escolar 2007-2008. Datos y cifras curso escolar 2008-2009. Ministerio de Educación y Ciencia.

⁴ Se aportan datos de 1º de Bachillerato de 12 de los 22 centros de la provincia.

En la Comunidad Autónoma de Aragón el 68,2% del alumnado evaluado en Bachillerato está escolarizado en centros públicos, frente al 31,8% que estudia en centros de titularidad privada o privada-concertada. Existe una clara desproporción por provincias, puesto que en Teruel el alumnado de centros privados es del 4,8%, en Huesca este alumnado representa el 16,8%, y sin embargo en Zaragoza alcanza el 38,9%.

En esta etapa se aprecia una disminución en la población escolar en los centros privados respecto de los alumnos escolarizados en la Educación Secundaria Obligatoria. El 31,8% frente al 37,63% del alumnado en la ESO. Como ya se ha especificado, en esta etapa el alumnado de centros privados es poco significativo en Huesca y Teruel, correspondiendo al conjunto de Aragón el 31,8%, por lo que se ha observa una minoración de 5,8 puntos porcentuales de alumnos escolarizados en centros privados en el Bachillerato. No obstante, esta proporción es superior a la media de España (25,6%).

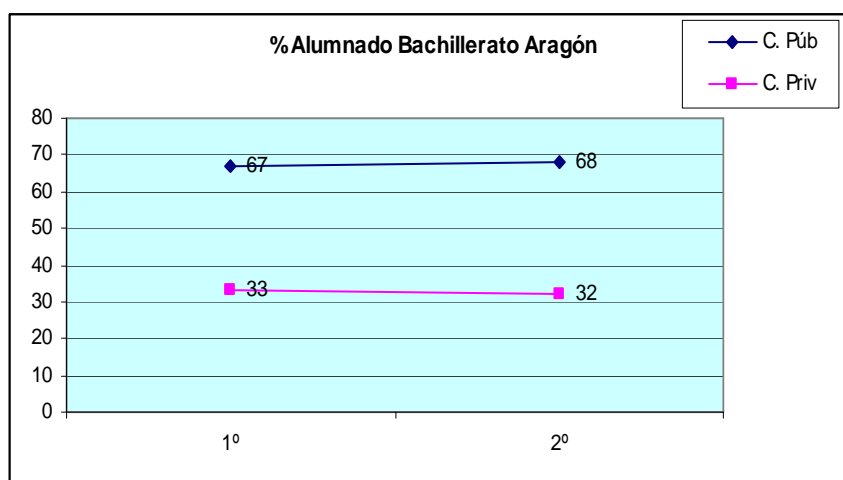


Gráfico B1. Porcentaje alumnado de Bachillerato de ambos tipos de centros en Aragón

En la distribución por cursos se observa que, con los datos aportados, el porcentaje de alumnado en centros privados y concertados es similar en ambos cursos.

1.2. Resultados académicos de Bachillerato

	Aragón
1º Bachillerato	83,5
2º Bachillerato	77,3
Total	80,6

Tabla B3. Porcentaje de alumnos promocionados/titulados por cursos

De los datos recogidos en la tabla B3 se desprende que el 80,6% de los alumnos evaluados en la Comunidad Autónoma promocionan o titulan. El curso en el que se

produce una tasa de promoción/titulación inferior es el curso segundo de Bachillerato, lo cual es lógico, puesto que es posible promocionar de primero a segundo con una o dos materias pendientes. Se recuerda que en la etapa de la ESO (etapa obligatoria) el promedio de promoción/titulación es del 80,1%, siendo del 84% la tasa de titulación.

Esta tabla nos desglosa por provincias y global los porcentajes de promoción/titulación. Teruel obtiene una diferencia porcentual de 6,2 puntos en primero y 3,9 puntos en segundo respecto de la media de la Comunidad Autónoma.

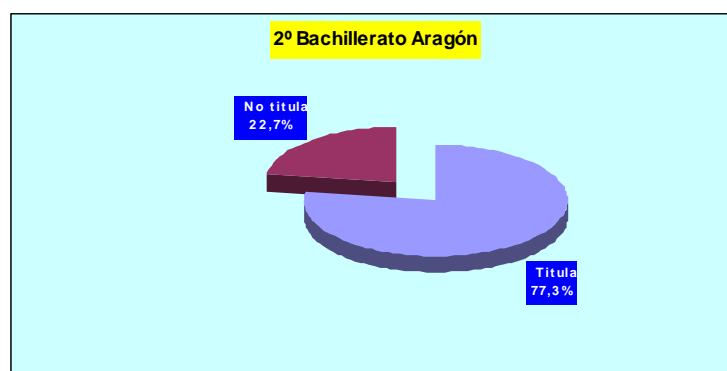


Gráfico B2. Porcentaje de alumnado titulado en Bachiller en Aragón

El gráfico B2 nos muestra que la tasa de titulación en Bachillerato en Aragón es de 77,3 puntos porcentuales. Esta tasa es ligeramente inferior a la obtenida en las provincias de Huesca (78,2%) Zaragoza (78%), respectivamente.

1.1. Alumnado de segundo de Bachillerato que supera la Prueba de Acceso a Estudios Universitarios

Provincias	2º Bachillerato			PAEU ⁵	
	Inscritos	Aptos	% Aptos	Aptos PAEU	% Alum 2º Aptos PAEU
Aragón	7.080	5.203	73,5	4.640	65,5

Tabla B4. Porcentaje de alumnado inscrito⁶ en 2º de Bachillerato que ha superado la PAEU

El Bachillerato tiene como finalidad la formación general de los alumnos, así como su orientación y preparación para estudios superiores, tanto universitarios, como de formación profesional, y para la vida activa. Teniendo en cuenta esta finalidad propedéutica, en este estudio se quiere presentar el análisis de resultados desde el acceso a los estudios universitarios (PAEU), que es el objetivo prioritario de la inmensa mayoría del alumnado de Bachillerato.

⁵ Informe sobre la Prueba de Acceso a Estudios Universitarios. Curso 2007/2008. Vicerrectorado de Estudiantes y Empleo. Comisión organizadora de la Prueba de Acceso. 26 de noviembre de 2008.

⁶ En el alumnado inscrito se encuentra un reducido grupo de estudiantes que se vuelve a presentar para mejorar nota.

La tabla B4 engloba al conjunto del alumnado, tanto al que ha superado la PAEU en la convocatoria ordinaria de junio como en la extraordinaria de septiembre. La tabla nos muestra que aproximadamente dos tercios del alumnado de segundo de Bachillerato consigue superar el curso y posteriormente la Prueba de Acceso a Estudios Universitarios.

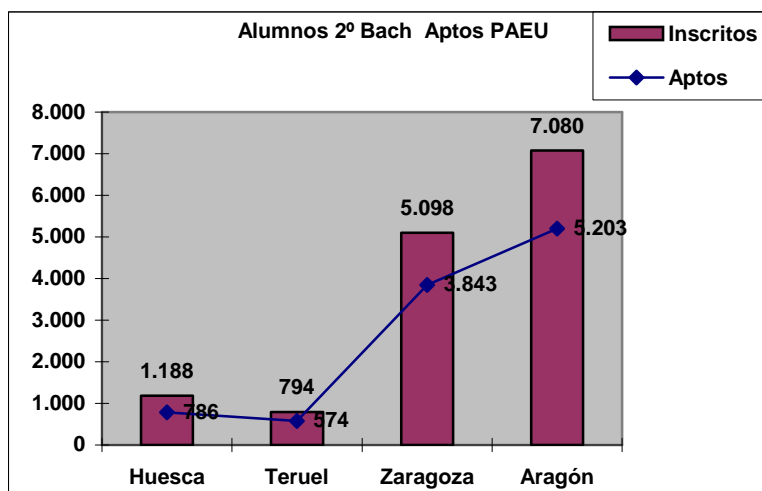


Gráfico B3. Alumnado 2º Bachillerato Apto en PAEU

El gráfico nos permite visualizar el diferente peso de las tres provincias en el conjunto la Comunidad Autónoma. Los 3.843 alumnos de Zaragoza representan el 72,3% del alumnado que accede a la Universidad, Huesca supone 16,9 puntos porcentuales y a Teruel le corresponde una tasa de 10,8 puntos. Hay que recordar que en las calificaciones definitivas, el 60% de su valor corresponde al expediente de Bachillerato y el 40% a la prueba.

Con la finalidad de tener una perspectiva de la importancia del principio de diversidad en el Bachillerato, se incluyen a nivel indicativo el porcentaje de alumnos inscritos en la convocatoria ordinaria de acceso a estudios universitarios según vías de acceso. Habitualmente el itinerario que cursa el alumno se realiza en función de la vía de acceso a la Universidad, pero un pequeño porcentaje de alumnos realiza un itinerario que incluye dos vías de acceso.

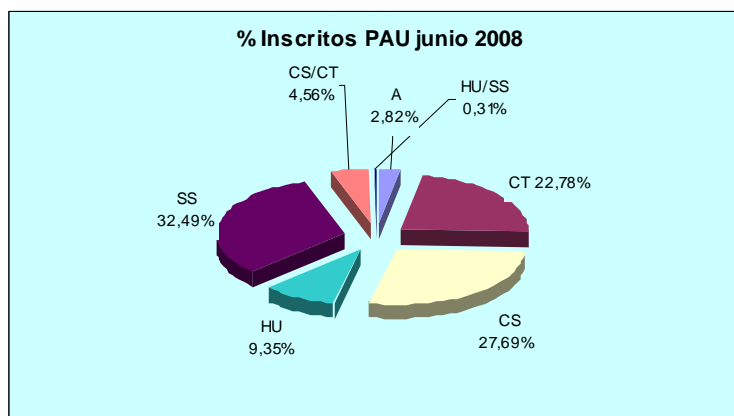


Gráfico B4. Porcentaje de alumnos inscritos en junio 2008 según vías de acceso

De la tabla se desprende que la Modalidad de Bachillerato en la que se escolariza más alumnado es la de Ciencias de la Naturaleza y de la Salud, incluyendo la modalidad de Tecnología, con 55,03 puntos porcentuales –incluye la vía de Ciencias de la Salud (CS: 27,69%), la vía Científico-Tecnológica (CT: 22,78%) y la doble vía de CS/CT: 4,56%. La Modalidad de Humanidades y Ciencias Sociales ha sido cursada por el 42,15% del alumnado, e incluye la vía de Ciencias Sociales (SS: 32,49%), la vía de Humanidades (HU 9,35%) y la doble vía -HU/SS- con solamente 0,31 puntos porcentuales y finalmente la vía de Artes con 2,8 puntos porcentuales.

2. Calificaciones por materias

En el Bachillerato deben confluir el principio de unidad y el de diversidad. Por ello en otros estudios se presentan los resultados por Modalidades de Bachillerato. Sin embargo, teniendo en cuenta el poco peso que tienen dos de las Modalidades: Artes y Tecnología y la organización de los grupos en un número significativo de centros, en los que se organizan grupos mixtos, por una parte en las materias comunes y en otros casos para las materias de modalidad por la coincidencia en las materias, se ha optado por realizar la presentación del análisis de materias en cinco grupos: 1) materias comunes; 2) materias propias de la Modalidad de Artes; 3) materias propias de la Modalidad de Ciencias de la Naturaleza y de la Salud y de la Modalidad de Tecnología; 4) materias propias de la Modalidad de Humanidades y Ciencias Sociales y; 5) materias optativas. Parte del alumnado cursa una materia de modalidad como materia optativa y no siempre ésta es una materia de su propia modalidad.

Habitualmente el itinerario que cursa el alumno se realiza en función de la vía de acceso a la Universidad, pero como se ha comentado anteriormente, un pequeño porcentaje de alumnos realiza un itinerario que incluye dos vías de acceso. Por otra parte está la materia de Historia del Arte que es cursada en la Modalidad de Artes y en la de Humanidades y se ha incluido con los de esta modalidad. Los resultados de alumnos de Tecnología que cursan Matemáticas II y Física, que vinculan a la vía Científico-Tecnológica, se han incluido de forma conjunta.

Se han seleccionado las materias que vinculan a las vías de acceso a los estudios universitarios y son las cursadas por la mayor parte de los alumnos. Se han recogido algunas de materias optativas cursadas por un mayor número de alumnos.

2.1. Resultados por bloques de materias de primero de Bachillerato

Materias comunes	Aragón
Lengua Castellana y Literatura	82,2%
Filosofía	86,1%
Inglés	78,2%
Educación Física	95%

Tabla B5. Calificaciones de las materias comunes de primero de Bachillerato

De los resultados del conjunto de tablas se desprende que en las materias comunes, en general, se obtienen resultados más bajos. Inglés es la materia que presenta mayor dificultad para los alumnos, y en la que se observa un porcentaje de no promoción superior al 20% (21,8%). Los resultados de Educación Física (95%) son excelentes. En las materias comunes en 1º de Bachillerato se consiguen una mejora superior a cinco puntos porcentuales respecto de la Educación Secundaria Obligatoria.

Religión ha sido cursada solamente por el 45,7% de los alumnos evaluados.

Materias de Artes	Aragón
Dibujo Artístico	86,1%
Volumen	83,5%

Tabla B6. Calificaciones de las materias de 1º de la Modalidad de Artes

El número de alumnos que cursan esta Modalidad es escaso y está en torno al 3% del total. Los resultados de estas materias de modalidad están en la media de las materias de otras modalidades.

Materias de Ciencias de la Naturaleza y de la Salud y de Tecnología	Aragón
Biología y Geología	90,6%
Dibujo Técnico	89,3%
Física y Química	81,4%
Matemáticas	79,4%
Tecnología Industrial	85,5%

Tabla B7. Calificaciones de las materias de primero de las Modalidades de Ciencias de la Naturaleza y de la Salud y de Tecnología

De los datos de la tabla B7 se desprende la existencia de dos bloques de dificultad en las materias de esta Modalidad: Un primer bloque con Biología y Geología y Dibujo Técnico con evaluación positiva en torno al 90% y un segundo bloque de mayor dificultad con Física y Química (81,4%) y especialmente Matemáticas (79,4%), materia en la que se superan los 20 puntos porcentuales negativos. Tecnología Industrial es una materia que pudiera considerarse de dificultad media, pero que es cursada por pocos alumnos. Por provincias se mantiene el mismo orden que en las materias comunes.

Materias de Humanidades y Ciencias Sociales	Aragón
Economía	85,6%
Griego	83,4%
Hª del Mundo Contemporáneo	80,7%
Latín	83,7%
Matemáticas Aplicadas CC.SS.	72,2%

Tabla B8. Calificaciones de las materias de 1º de las Modalidades de Humanidades y Ciencias Sociales.

La tabla B8 nos ofrece los resultados del alumnado que cursa la Modalidad de Humanidades y Ciencias Sociales. Éstos son algo más bajos que los obtenidos en las materias de Ciencias de la Naturaleza y de la Salud. Las calificaciones negativas están entre 15 y 20 puntos porcentuales, excepto en la materia de Matemáticas Aplicadas a las Ciencias Sociales (72,2%), que es con diferencia la materia de este curso en la que los alumnos encuentran mayores dificultades.

Materias optativas	Aragón
Ciencia, Tecnología y Sociedad	80,8%
Comunicación Audiovisual	94,1%
Psicología	91,6%
Segunda Leng. Extranj. Francés	96,8%
Tecnología de la Información	94,2%

Tabla B9. Calificaciones de las materias optativas de primero

En la tabla B9 se pueden observar las calificaciones obtenidas en las materias optativas y constatar, que excepto la materia de Ciencia, Tecnología y Sociedad, la menos cursada de las recogidas en esta tabla, son las materias con menor dificultad para los alumnos, desde el punto de vista de la obtención de calificaciones más elevadas. Se encuentran en una situación similar a la de la materia común de Educación Física. En la correlación entre la segunda Lengua Extranjera Francés y la materia común de Inglés se observa una diferencia de 18,6 puntos porcentuales a favor de la materia optativa.

2.2. Resultados por bloques de materias de segundo de Bachillerato

Materias comunes	Aragón
Lengua Castellana y Literatura	82,6%
Filosofía	88,3%
Inglés	87,8%
Historia	88,4%

Tabla B10. Calificaciones de las materias comunes en segundo de Bachillerato

Los datos de la tabla nos muestran una mejora global en resultados respecto de primero de Bachillerato. Evolucionan positivamente en las tres provincias, aunque las calificaciones en Teruel siguen siendo ligeramente inferiores a la media. Los resultados en Lengua Castellana y Literatura son similares pero se aprecia una evolución positiva en la disminución de alumnado que no supera las materias de Filosofía e Inglés. En Inglés se observa una mejora porcentual de 9,6 puntos.

No se comparan los datos de Historia por no tener esta materia la consideración de materia común en primero de Bachillerato. No obstante, sus calificaciones positivas (88,4%) son las mejores de este bloque.

Se observa una disminución del porcentaje de alumnos que cursa Religión en segundo de Bachillerato. Ha sido cursada solamente por el 37,5% de los alumnos evaluados: el 16,6% del alumnado en Teruel el 37,2% en Huesca y el 39,2% de Zaragoza. En la correlación entre ambos tipos de centros (públicos y privados) en Zaragoza, se constata que el 14,5% del alumnado de centros públicos cursa Religión frente a 78,2% del alumnado de los centros privados.

Materias de Artes	Aragón
Dibujo Artístico	75,2%
Imagen	78,1%
Fundamentos de Diseño	68,5%
Técnicas Gráfico-Plásticas	79,9%

Tabla B11. Calificaciones de segundo en la modalidad de Artes

La tabla nos muestra que los resultados en esta modalidad son inferiores a los del primer curso. En la única materia comparable: Dibujo Artístico, la diferencia alcanza 10.9 puntos porcentuales. Es la modalidad con calificaciones más bajas. Los resultados de Historia del Arte se han incluido en el bloque de Humanidades y Ciencias Sociales.

Materias de Ciencias de la Naturaleza y de la Salud y de Tecnología	Aragón
Biología	90,3%
Ciencias de la Tierra y Medio Amb.	94,3%
Dibujo Técnico	91,9%
Física	83,4%
Matemáticas	86%
Química	86,9%
Tecnología Industrial	88,6%
Electrotecnia	91,4%

Tabla B12. Calificaciones de segundo en las materias de CNS y de Tecnología.

En esta modalidad se observan dos bloques de dificultad: Un primer bloque con Ciencias de la Tierra y Medio Ambiente, Biología, Dibujo Técnico y Electrotecnia con evaluación positiva que supera los 90 puntos porcentuales y un segundo bloque con una dificultad algo mayor, en el que se obtienen unas tasas de promoción de entre 83 y 89 puntos porcentuales y que corresponde a las siguientes materias: Física, Química, Matemáticas y Tecnología Industrial. En Matemáticas, Física, Química y Tecnología Industrial se constata una mejora respecto de las materias equivalentes en primero de Bachillerato. La situación de los resultados en Teruel es superior a la media de la Comunidad en la mayoría de las materias de este bloque.

Materias Humanidades y Ciencias Sociales	Aragón
Economía y Organiz. de Empresas	89,6

Griego	90,5
Geografía	86,7
Latín	90,9
Mat. Aplicadas a las CC.SS.	83,3
Historia del Arte	85,3
Historia de la Música	89,5

Tabla B13. Calificaciones de segundo de las Modalidades de Humanidades y Ciencias Sociales.

La tabla B13 nos ofrece los resultados del alumnado que cursa la Modalidad de Humanidades y Ciencias Sociales. Las calificaciones son algo inferiores a algunas de las obtenidas en la Modalidad de Ciencias de Naturaleza y de la Salud, pero mejores que las de la Modalidad de Artes. La tasa de no promoción está entre 10 y 15 puntos porcentuales, lo que supone una mejora de unos cinco puntos respecto de primero de Bachillerato. En la materia de Matemáticas Aplicadas a las Ciencias Sociales (83,6%), pese a ser la materia con resultados más bajos en esta modalidad, la ratio de promoción está cercana a la media.

Materias optativas	Aragón
Ciencia, Tecnología y Sociedad	86,7%
Comunicación Audiovisual	98,9%
Fundamentos de Admón y Gestión	95,7%
Geología	93%
Psicología	96,1%
Segunda Lengua Extranj. Francés	97,4%
Tecnología de la Información	96,6%

Tabla B14. Calificaciones de materias optativas de segundo por provincias y global.

En la tabla B14 se pueden observar las calificaciones obtenidas en las materias optativas y constatar, que excepto la materia de Ciencia, Tecnología y Sociedad, la menos cursada de las recogidas en esta tabla, son las materias con menor dificultad para los alumnos. En la correlación entre Segunda Lengua Extranjera Francés y la materia común de Inglés se observa una diferencia de 9,6 puntos porcentuales a favor de la materia optativa.