

ANÁLISIS GLOBAL DE LOS RESULTADOS ACADÉMICOS CORRESPONDIENTES AL BACHILLERATO QUE SE IMPARTE EN CENTROS DE LA COMUNIDAD AUTÓNOMA DE ARAGÓN. CURSO 2009-2010

Introducción

El Plan General de Actuación de la Inspección de Educación para el curso 2009-2010, aprobado por Resolución de 5 de julio de 2010 (BOA de 22), de la Secretaría General Técnica, establece actuaciones específicas consistentes en el análisis de los resultados de evaluación de los alumnos, entre otros niveles educativos, los correspondientes a Bachillerato.

Los datos utilizados para este estudio han sido recogidos y tabulados por las correspondientes Inspecciones Provinciales, que los obtuvieron fundamentalmente de los resúmenes de los resultados académicos de Bachillerato en el curso 2009-2010 recogidos en el Anexo III de resultados, remitidos por los centros.

1. Evaluación de alumnos en Bachillerato

En España en el curso 2009-2010 el alumnado en enseñanzas de régimen general no universitarias fue de 7.606.517¹, lo que significa 162.892 alumnos más (2,2%) que en el curso 2008-2009. Continúa el crecimiento de este alumnado iniciado hace unos años, aunque desaparece el efecto de la incorporación de alumnado extranjero, la cual se ve frenada, manteniéndose el alumnado extranjero relativamente estable respecto al curso anterior, con un incremento de sólo +0,5% en estas enseñanzas. Destaca especialmente, el significativo incremento de alumnado de las enseñanzas secundarias post-obligatorias, ya iniciado el curso anterior, pese a la todavía ligera disminución del tamaño de la población asociada a estas enseñanzas. Este incremento es importante en el Bachillerato, con 20.096 alumnos más (+3,2%), considerados sus regímenes presencial y a distancia. El número de alumnos de Bachillerato fue de 649.343, el 45,8% varones y el 54,2% mujeres. El 74,7 por ciento de ellos cursaron este nivel educativo en centros públicos.

En Aragón en el curso 2009-2010 se matricularon 198.169 alumnos en enseñanzas de régimen general², lo que supone un incremento del 2,37% respecto del curso anterior. Esta cifra corresponde al 2,7% en la distribución porcentual del alumnado en enseñanzas de régimen general no universitarias en el conjunto del Estado español³. En la distribución por Comunidades Autónomas la población estudiantil de Aragón en el Bachillerato supone una distribución porcentual de 2,5 puntos. Es decir dos décimas

¹ Estadística de la Enseñanza en España niveles no universitarios. Oficina de Estadística del Ministerio de Educación. 2010.

² Datos aportados por la dirección General de Administración Educativa. Curso 2009/2010.

³ Datos y cifras. Curso escolar 2010/2011. Ministerio de Educación.

menos que lo que le corresponde a Aragón en el conjunto del Estado. La tasa bruta de población que se gradúa en Bachillerato, educación secundaria post-obligatoria, especialmente los varones, es baja en comparación con la mayoría de los países europeos. En el curso 2007-2008⁴ la tasa de titulación de Bachillerato, respecto del total de la población, fue de 44,8% en España, siendo en Aragón de 44,2%. Sin embargo la tasa de mujeres que obtuvieron el título de Bachiller, fue de 52,4% en España y el 51,6% en Aragón, mientras que la tasa de varones que titularon fue del 37,4% y del 37,1% en España y Aragón respectivamente.

Durante el curso 2009-2010 el número de alumnos evaluados en los dos cursos de Bachillerato ha sido de 15.154 alumnos, de ellos 2.732 en Huesca (18,03%), 1.517 en Teruel (10%) y 10.905 en Zaragoza (71,96%).

En la siguiente tabla se presentan, distribuidos por provincias

| Aragón | |
|------------------------|---------------|
| 1º Bachillerato | 7.761 |
| 2º Bachillerato | 7.393 |
| Total | 15.154 |

Tabla B1. Alumnos evaluados en Bachillerato global

La tabla nos permite observar que la distribución por cursos es muy similar puesto que el 51% de los alumnos están inscritos en el primer curso, mientras que el 49% están escolarizados en segundo.

Los alumnos de la Modalidad de Artes suponen el 4,57% del alumnado de Bachillerato, el 90% de ellos están matriculados en la vía de Artes plásticas, imagen y diseño y el 10% (69 alumnos) en la vía de Artes escénicas, música y danza.

Con la finalidad de tener una perspectiva de la importancia del principio de diversidad en el Bachillerato, se incluyen a nivel indicativo el porcentaje de alumnos matriculados en cada una de las tres modalidades de Bachillerato. Se observa que la modalidad de Humanidades y Ciencias Sociales (50,2%) es la que mayoritariamente cursan los alumnos. En segundo lugar se encuentra la de Ciencias y Tecnología (44,8%). Hay que recordar que esta modalidad incluye a las que en Bachillerato LOGSE eran las modalidades de Ciencias de la Naturaleza y de la Salud y la del Bachillerato Tecnológico. La modalidad de Artes es cursada solamente por el 5% de los alumnos.

⁴ Estadística de la Enseñanza en España niveles no universitarios. Oficina de Estadística del Ministerio de Educación. 2010.

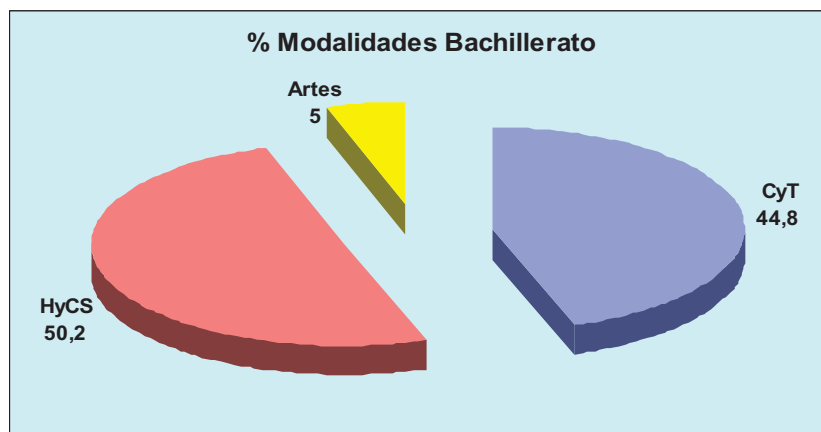


Gráfico B1. Porcentaje alumnado por Modalidades en Aragón

Un dato llamativo es la distribución por género, pues mientras que en la modalidad de Ciencias y Tecnología el 55,65% de los alumnos son varones frente al 44,35% de mujeres, en las otras modalidades existe una clara mayoría de mujeres. El 59,3% del alumnado de Humanidades y Ciencias Sociales son mujeres frente al 40,7% de varones y en la modalidad de Artes las alumnas representan el 70% del alumnado.

2. Matrícula de Bachillerato

| | Aragón | |
|------------------------|---------------|--------------|
| | Públicos | Privados |
| 1º Bachillerato | 5.606 | 2.155 |
| 2º Bachillerato | 5.234 | 2.159 |
| | 10.840 | 4.314 |

Tabla B2. Alumnos evaluados en Bachillerato por tipo de centro

En la Comunidad Autónoma de Aragón el 71,53% del alumnado evaluado en Bachillerato está escolarizado en centros públicos, frente al 28,47% que estudia en centros de titularidad privada o privada-concertada. Existe una clara desproporción por provincias, puesto que en Teruel el alumnado de centros privados es del 4,21%, en Huesca este alumnado representa el 14% y sin embargo en Zaragoza alcanza el 35,46%.

En esta etapa se aprecia una disminución en la población escolar en los centros privados respecto de los alumnos escolarizados en la Educación Secundaria Obligatoria. El 28,47% frente al 35,84 % del alumnado en la ESO. Como ya se ha especificado, en esta etapa el alumnado de centros privados es poco significativo en Huesca y Teruel, correspondiendo al conjunto de Aragón el 28,47%.

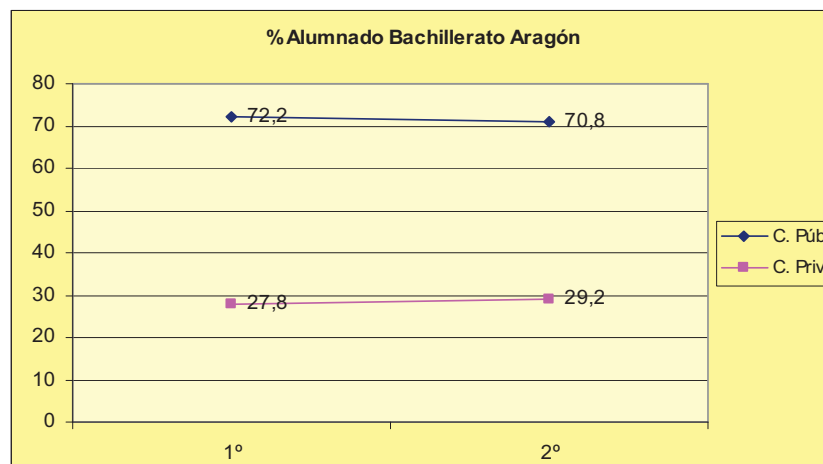


Gráfico B2. Porcentaje alumnado de Bachillerato de ambos tipos de centro en Aragón

En la distribución por cursos se observa que, con los datos aportados, el porcentaje de alumnado en centros privados y concertados es similar en ambos cursos. En Zaragoza, la provincia más significativa, el porcentaje en primero es ligeramente más bajo (34,35% frente a 36,65%).

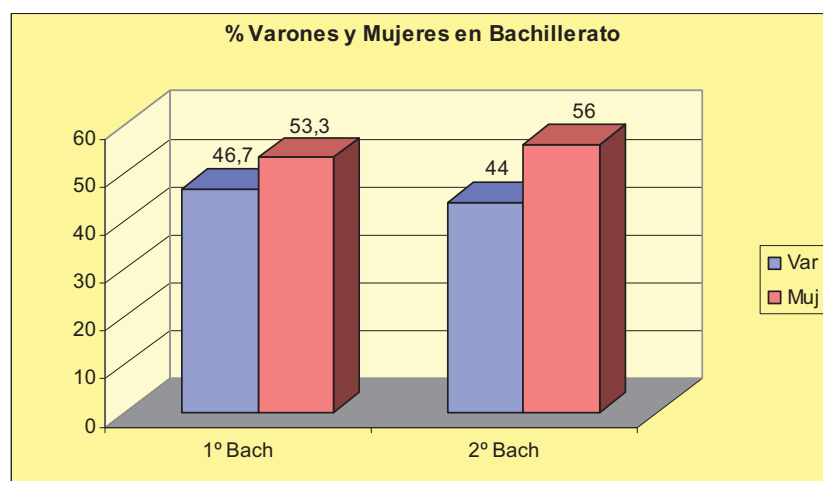


Gráfico B3. % de varones y mujeres por cursos en Zaragoza

En primero de Bachillerato el 53,3% de los alumnos matriculados en la provincia de Zaragoza son mujeres frente al 46,7% de varones. En el segundo curso se incrementa el porcentaje de las alumnas (56%) frente a los alumnos (44%).

3. Resultados académicos de Bachillerato

| | Aragón |
|-----------------|--------|
| 1º Bachillerato | 81,2 |
| 2º Bachillerato | 77,6 |
| Total | 79,46 |

Tabla B3. % de alumnos promocionados/titulados por cursos

De los datos recogidos se desprende que el promedio de alumnos evaluados en la Comunidad Autónoma que promocionan o titulan es del 79,46%. El curso en el que se produce una tasa de promoción/titulación inferior es el curso segundo de Bachillerato (77,6%) lo cual es lógico, puesto que es posible promocionar de primero a segundo con una o dos materias pendientes. En el primer curso promocionan algo más de ocho de cada 10 alumnos.

Alumnado de segundo de Bachillerato que supera la Prueba de Acceso a Enseñanzas universitarias oficiales de grado

| Provincias | 2º Bachillerato | | | PAEU ⁵ | | | |
|---------------|-----------------|--------------|--------------|-------------------|--------------|--------------|---------------------------|
| | Inscritos | Aptos | % Aptos | Inscritos PAEU | Aptos PAEU | % Aptos PAEU | % matr 2º Bach Aptos PAEU |
| Aragón | 7.216 | 5.723 | 79,30 | 5.641 | 5.246 | 92,34 | 72,69 |

Tabla B4. Porcentaje de alumnado inscrito⁶ en 2º de Bachillerato que ha superado la PAEU.

Teniendo en cuenta la finalidad propedéutica del Bachillerato, en este estudio se quiere presentar el análisis de resultados desde el acceso a los estudios universitarios (PAEU), que es el objetivo prioritario de la inmensa mayoría del alumnado de este nivel educativo.

La tabla B4 engloba al conjunto del alumnado, tanto al que ha superado la PAEU en la convocatoria ordinaria de junio como en la extraordinaria de septiembre. La tabla nos muestra que más de dos tercios del alumnado de segundo de Bachillerato consigue superar el curso y posteriormente la Prueba de Acceso a Enseñanzas Universitarias. El 92,34 % de los alumnos inscritos en la Prueba de Acceso a Enseñanzas Universitarias han superado la prueba. Este porcentaje supone el 72,69 por ciento de los alumnos matriculados en segundo de Bachillerato.

4. Calificaciones por materias

El Bachillerato derivado de la implantación de la Ley Orgánica de Educación se organiza en tres modalidades en lugar de las cuatro del Bachillerato LOGSE. Se integra la modalidad de Tecnología con la de Ciencias de la Naturaleza y de la Salud en una nueva modalidad denominada *Ciencias y Tecnología* y continúan las modalidades de *Humanidades y Ciencias Sociales* y *Artes*. Esta última se estructura en dos vías: *Artes*

⁵ Informe sobre la Prueba de Acceso a Estudios Universitarios. Curso 2009/2010. Comisión organizadora de la Prueba de Acceso. 21 de diciembre de 2010.

⁶ En el alumnado inscrito se encuentra un reducido grupo de estudiantes que se vuelve a presentar para mejorar nota, especialmente en la Fase Específica.

plásticas, imagen y diseño y una nueva vía denominada *Artes escénicas, música y danza*.

Habitualmente el itinerario que cursa el alumno se realiza en función del acceso a la Universidad. Pero hay que destacar que las tres modalidades de Bachillerato dan acceso a Titulaciones de Grado cinco ramas de conocimiento diferentes: Artes y Humanidades; Ciencias sociales y jurídicas; Ciencias; ciencias de la Salud e Ingeniería y Arquitectura. Además hay que añadir que dos de las modalidades de Bachillerato dan acceso a una rama de conocimiento: Artes y Humanidades. Asimismo, puede añadirse que alguna materia se imparte en dos modalidades diferentes: la materia de Historia del Arte que la cursan en la modalidad de Artes y en la de Humanidades y que se ha incluido con los de esta última modalidad.

Se han seleccionado en segundo de Bachillerato las materias mayoritariamente cursadas por la mayor parte de los alumnos. Asimismo, se han recogido algunas de las materias optativas cursadas por un mayor número de alumnos.

4.1. Primero de Bachillerato

4.1.1. Resultados por bloques de materias

| Materias comunes de 1º | Aragón |
|--------------------------------------|--------|
| Lengua castellana y Literatura I | 82,6% |
| Filosofía y ciudadanía | 85,8% |
| Inglés I | 79,1% |
| Ciencias para el Mundo Contemporáneo | 94,4% |
| Educación Física | 95,9% |

Tabla B5. Calificaciones de las materias comunes de primero.

De los resultados del conjunto de tablas se desprende que en alguna de las materias comunes, en general, se obtienen resultados más bajos. Inglés es la materia que presenta mayor dificultad para los alumnos, y en la que se observa un porcentaje de no promoción superior al 20% (20,9%) y en segundo lugar se encuentra la materia de Lengua castellana y Literatura (82,6%). Los resultados de Educación Física (95,9%) son excelentes. En las materias comunes en 1º de Bachillerato se consiguen una mejora superior a cinco puntos porcentuales respecto de la Educación Secundaria Obligatoria.

| 1º de Artes | Aragón |
|--------------------|--------|
| Dibujo Artístico I | 88,2% |
| Volumen | 91,1% |

Tabla B6. Calificaciones de las materias de 1º de la modalidad de Artes.

El número de alumnos que cursan esta modalidad es escaso y está en torno al 4,5% del total, correspondiendo el 10% de ellos a la vía de Artes escénicas, música y danza, cursada en Zaragoza. Los resultados de estas materias de modalidad están en la media

de las materias de otras modalidades. El alumnado de Huesca obtiene mejores calificaciones.

| 1º de Ciencias y Tecnología | Aragón |
|-----------------------------|--------------|
| Biología y Geología | 90,6% |
| Dibujo Técnico I | 87,0% |
| Física y Química | 81,8% |
| Matemáticas I | 79,1% |
| Tecnología Industrial I | 87,0% |

Tabla B7. Calificaciones de las materias de 1º de la modalidad de Ciencias y Tecnología

De los datos de la tabla B7 se desprende la existencia de dos bloques de dificultad en las materias de esta modalidad: Un primer bloque con Biología y Geología, Tecnología Industrial I y Dibujo Técnico I con evaluación positiva cercana al 90% y un segundo bloque de mayor dificultad con Física y Química (81,8%) y especialmente Matemáticas I (79,1%), materia en la que se superan los 20 puntos porcentuales negativos. Por provincias se mantiene el mismo orden que en las materias comunes.

| 1º de Humanidades y CCSS | Aragón |
|--------------------------|--------------|
| Economía | 85,6% |
| Griego I | 82,7% |
| Hª Mundo Contemporáneo | 81,8% |
| Latín I | 82,7% |
| Mat. Aplicadas a CCSS I | 71,0% |

Tabla B8. Calificaciones de las materias de 1º de la modalidad de Humanidades y Ciencias Sociales.

La tabla B8 nos ofrece los resultados del alumnado que cursa la modalidad de Humanidades y Ciencias Sociales. Estas calificaciones son algo más bajas que las obtenidas en las materias de Ciencias y Tecnología. Las calificaciones negativas están entre 15 y 20 puntos porcentuales, excepto en la materia de Matemáticas Aplicadas a las Ciencias Sociales I (71%), que es con diferencia la materia de este curso en la que los alumnos encuentran mayores dificultades.

| Materias optativas de 1º | Aragón |
|----------------------------------|--------------|
| Cultura Audiovisual ⁷ | 94,0% |
| Psicología | 90,3% |
| Lengua extranjera I | 97,0% |
| Tecnología de la Información | 94,3% |

Tabla B9. Calificaciones de las materias optativas de primero

En la tabla B9 se pueden observar las calificaciones obtenidas en las materias optativas y constatar que son las materias con menor dificultad para los alumnos, desde el punto

⁷ Materia de la modalidad de Artes.

de vista de la obtención de calificaciones más elevadas. Se encuentran en una situación similar a la de la materia común de Educación Física, así como en Francés 2º Idioma. En la correlación entre la segunda Lengua Extranjera Francés y la materia común de Inglés se observa una diferencia de 17,8 puntos porcentuales a favor de la materia optativa. Un tercio de los alumnos cursan una de las materias de modalidad como materia optativa. Tecnología de la Información y de la Comunicación (27%) y Lengua extranjera I (23,5%) son las materias más solicitadas.

4.2. Segundo de Bachillerato

4.2.1. Resultados por bloques de materias

| Materias comunes de 2º | Aragón |
|--------------------------------|--------------|
| Lengua Castellana y Literatura | 88,0% |
| Historia de la Filosofía | 90,0% |
| Inglés | 89,8% |
| Historia de España | 88,9% |

Tabla B10. Calificaciones de las materias comunes en 2º de Bachillerato

Los datos de la tabla nos muestran una mejora global en resultados respecto de primero de Bachillerato. Evolucionan positivamente en las tres provincias. Se aprecia una evolución positiva en los resultados de las tres materias, Historia de la Filosofía, Lengua castellana y Literatura II e Inglés II. En esta última materia se observa una mejora porcentual de 10,7 puntos.

No se comparan los datos de Historia de España por no tener esta materia la consideración de materia común en primero de Bachillerato. No obstante, sus calificaciones (88,9%) son similares al resto de este bloque.

| 2º de Artes | Aragón |
|---------------------------------|--------------|
| Dibujo Artístico II | 82,4% |
| Diseño | 89,7% |
| Técnicas Exp. Gráfico-Plásticas | 89,1% |

Tabla B11. Calificaciones de 2º en la modalidad de Artes.

De los resultados de esta tabla observamos que en la única materia comparable (Dibujo Artístico) los resultados son idénticos. En términos generales puede concluirse que es la modalidad con calificaciones más bajas. Los resultados de Historia del Arte se han incluido en el bloque de Humanidades y Ciencias Sociales. Dibujo Técnico está incluido en el bloque de Ciencias y Tecnología.

| 2º de Ciencias y Tecnología | Aragón |
|--------------------------------|--------------|
| Biología | 90,2% |
| Ciencias de la Tierra y MedioA | 93,0% |
| Dibujo Técnico II | 92,6% |

| | |
|-----------------------|--------------|
| Física | 88,5% |
| Matemáticas | 89,9% |
| Química | 89,1% |
| Tecnología Industrial | 92,8% |
| Electrotecnia | 93,4% |

Tabla B12. Calificaciones de 2º en las materias de Ciencias y Tecnología.

En esta modalidad se observan dos bloques de dificultad: Un primer bloque con Ciencias de la Tierra y Medio Ambiente, Biología, Dibujo Técnico II, Tecnología Industrial II y Electrotecnia con evaluación positiva que supera los 90 puntos porcentuales y un segundo bloque con una dificultad algo mayor, en el que se obtienen unas tasas de promoción próximas a los 90 puntos porcentuales y que corresponde a las siguientes materias: Física, Química y Matemáticas II de las materias sometidas a prelación en primero de Bachillerato.

| 2º de Humanidades y CCSS | Aragón |
|---------------------------------|---------------|
| Economía de la empresa | 89,8% |
| Griego II | 91,1% |
| Geografía | 88,8% |
| Latín II | 91,5% |
| Matemáticas Aplicadas CCSS II | 87,3% |
| Hª del Arte | 84,9% |

Tabla B13. Calificaciones de 2º de la modalidad de Humanidades y Ciencias Sociales.

La tabla B13 nos ofrece los resultados del alumnado que cursa la modalidad de Humanidades y Ciencias Sociales. Las calificaciones son inferiores a algunas de las obtenidas en la modalidad de Ciencias y Tecnología, pero globalmente mejores que las de la modalidad de Artes. La tasa de no promoción está entre 10 y 15 puntos porcentuales, lo que supone una mejora de unos cinco puntos respecto de primero de Bachillerato. En la materia de Matemáticas Aplicadas a las Ciencias Sociales II (87,3%), pese a ser la materia con resultados más bajos en esta modalidad, la ratio de promoción está cercana a la media.

| Materias optativas de 2º | Aragón |
|----------------------------------|---------------|
| Cultura Audiovisual | 100,0% |
| Hª de la música y de la danza | 91,6% |
| Fundamentos de Admón y Gest | 96,3% |
| Geología | 95,5% |
| Psicología | 98,8% |
| Lengua extranjera II | 96,0% |
| Tecnología de la Información y C | 96,6% |

Tabla B14. Calificaciones de materias optativas de 2º

En la tabla B14 se pueden observar las calificaciones obtenidas en las materias optativas y constatar, que son las materias con menor dificultad para los alumnos. En la

correlación entre Segunda Lengua Extranjera Francés y la materia común de Inglés se observa una diferencia de 7 puntos porcentuales a favor de la materia optativa.

5. Comparación de resultados: Aragón 2007-2008 y 2008-2009 y 2009-2010

5.1. Porcentajes de promoción

| ARAGÓN | | | |
|-----------------|-----------|-----------|-----------|
| | 2007-2008 | 2008-2009 | 2009-2010 |
| 1º Bachillerato | 83,5% | 81,0% | 81,2% |
| 2º Bachillerato | 77,3% | 73,9% | 77,6% |

Tabla B15. Comparación de porcentaje de promoción en los cursos 2007/2008-2009/2010

La tabla B15 muestra los porcentajes de promoción de los alumnos en primero y segundo de Bachillerato en Aragón, correspondientes a los cursos 2007-2008 y 2008-2009, 2009-2010. En la tabla se aprecia que existen diferencias bastante significativas en la comparación tanto de primero como de segundo de Bachillerato en los tres cursos académicos. Se constata una evolución negativa con mejores tasas de promoción/titulación en el año 2007-2008. Se observa una mejora respecto del curso anterior, pero una diferencia negativa respecto del curso 2007-2008 en 1º de Bachillerato.

5.2. Comparación de resultados por materias

| 1º Bachillerato | 2007-2008 | 2008-2009 | 2009-2010 |
|--|-----------|-----------|-----------|
| Lengua Castellana y Literatura I | 82,2 | 81,1 | 82,6 |
| Filosofía y ciudadanía | 86,1 | 86,3 | 85,8 |
| Inglés I | 78,2 | 78,1 | 79,1 |
| Educación Física | 95,0 | 95,4 | 95,9 |
| Dibujo Artístico I | 86,1 | 87,8 | 88,2 |
| Volumen | 83,5 | 83,5 | 91,1 |
| Biología y Geología | 90,6 | 90,7 | 90,6 |
| Dibujo Técnico I | 89,3 | 88,6 | 87,0 |
| Física y Química | 81,4 | 80,5 | 81,8 |
| Matemáticas I | 79,4 | 78,4 | 79,1 |
| Tecnología Industrial I | 85,5 | 90,0 | 87,0 |
| Economía | 85,6 | 85,7 | 85,6 |
| Griego I | 83,4 | 81,3 | 82,7 |
| Hª del Mundo Contemporáneo | 80,7 | 82,1 | 81,8 |
| Latín I | 83,7 | 83,2 | 82,7 |
| Matemáticas Aplicadas a las CCSS I | 72,2 | 68,2 | 71,0 |
| Cultura Audiovisual | 98,9 | 91,2 | 100 |
| Psicología | 96,1 | 90,6 | 98,8 |
| Lengua extranjera I | 97,4 | 96,3 | 96,0 |
| Tecnología de la Información y de la C | 96,6 | 94,6 | 96,6 |

Tabla B16. Comparación de resultados en 1º en Aragón en los cursos 2007-2008, 2008-2009 y 2009-2010.

Se observa unos resultados similares tanto en las materias comunes como en las materias de modalidad. Es aconsejable un análisis materia a materia, pues varía ligeramente de una a otra materia en los tres años académicos.

La diferencia porcentual en los resultados de las optativas es más significativa. Sin embargo en estas materias se obtienen resultados bastante elevados.

| 2º Bachillerato | 2007-2008 | 2008-2009 | 2009-2010 |
|---|-----------|-----------|-----------|
| Lengua castellana y Literatura II | 82,6 | 87,7 | 88,0 |
| Historia de la Filosofía | 88,3 | 88,4 | 90,0 |
| Historia de España | 88,4 | 86,8 | 89,8 |
| Inglés II | 87,8 | 87,7 | 88,9 |
| Dibujo Artístico II | 75,2 | 87,8 | 82,4 |
| Diseño | 68,5 | 78,4 | 89,7 |
| Técnicas de Expres. Gráfico-Plástica | 79,9 | 85,3 | 89,1 |
| Biología | 90,3 | 90,6 | 90,2 |
| Ciencias de la Tierra y MedioA | 94,3 | 94,4 | 93,0 |
| Dibujo Técnico II | 91,9 | 91,7 | 92,6 |
| Electrotecnia | 91,4 | 92,3 | 93,4 |
| Física | 83,4 | 86,5 | 88,5 |
| Matemáticas II | 86,0 | 88,0 | 89,9 |
| Química | 86,9 | 89,4 | 89,1 |
| Tecnología Industrial | 88,6 | 88,1 | 92,8 |
| Economía de la Empresa | 89,6 | 87,2 | 89,8 |
| Geografía | 86,7 | 89,4 | 88,8 |
| Griego II | 90,5 | 88,6 | 91,1 |
| Hª del Arte | 85,3 | 81,7 | 84,9 |
| Latín II | 90,9 | 87,6 | 91,5 |
| Matemáticas Aplicadas a CCSS II | 83,3 | 83,4 | 87,3 |
| Fundamentos de Admón y Gestión | 95,7 | 96,3 | 96,3 |
| Geología | 93,0 | 92,4 | 95,5 |
| Psicología | 96,1 | 96,7 | 98,8 |
| Lengua extranjera II | 97,4 | 96,8 | 96,0 |
| Tecnologías de la Información y de la C | 96,6 | 95,8 | 96,6 |

Tabla B17. Comparación de resultados en 2º en los cursos 2007-2008, 2008-2009 y 2009-2010

Contrastados los resultados de la tabla B17, se aprecia también una diferencia porcentual favorable en las calificaciones del año 2009-2010, especialmente en las materias comunes. Hay que reseñar que estos resultados se producen en las materias cursadas por mayor número de alumnos. En las materias de la modalidad de Artes se aprecia una mejoría en Dibujo Artístico, Diseño y Técnicas de expresión Gráfico-Plásticas. En las materias de la modalidad de Ciencias y Tecnología se observa mejoría en casi todas las materias recogidas, debiendo resaltar los resultados en Física, Química y Matemáticas. En la modalidad de Humanidades y Ciencias Sociales los resultados

son mejores en cinco de las seis materias analizadas, Economía de la Empresa, Griego II, Historia del Arte (mejor que en 2008-2009), Latín II y Matemáticas Aplicadas a las Ciencias Sociales.