

ANÁLISIS GLOBAL DE LOS RESULTADOS ACADÉMICOS CORRESPONDIENTES A LA EDUCACIÓN PRIMARIA QUE SE IMPARTE EN CENTROS DE LA COMUNIDAD AUTÓNOMA DE ARAGÓN. CURSO 2008-2009

Introducción

El Plan General de Actuación de la Inspección de Educación para el curso 2009-2010, aprobado por Resolución de 23 de julio de 2009 (BOA de 6 de agosto), de la Secretaría General Técnica, por la que se establece actuaciones específicas consistentes en el análisis de los resultados de evaluación de los alumnos, entre otros niveles educativos, los correspondientes a Educación Primaria.

Los datos utilizados para este estudio han sido recogidos y tabulados por las correspondientes Inspecciones Provinciales, que los obtuvieron fundamentalmente de los resúmenes de los resultados académicos de Educación Primaria en el curso 2008-2009 enviados por los centros.

El tercer ciclo de Educación Primaria impartido en el curso 2008-2009 corresponde al currículo de la Ley Orgánica 1/1990, de 3 de octubre de Ordenación General del Sistema Educativo. El primer y el segundo ciclo de Educación Primaria corresponde a la implantación del nuevo currículo de la Ley Orgánica 2/2006, de 3 de mayo, de Educación.

1. Evaluación de alumnos en Educación Primaria. Curso 2008-2009

En el curso 2008-2009 se matricularon 198.169 alumnos en enseñanzas de régimen general¹, lo que supone un incremento del 2.37% respecto del curso anterior. Esta cifra corresponde al 2,7% en la distribución porcentual del alumnado en enseñanzas de régimen general no universitarias en el conjunto del Estado español². El porcentaje de alumnado extranjero en las enseñanzas no universitarias en Aragón es del 12,9% frente al 9,7% en España. El 78,5% de este alumnado en Aragón está escolarizado en centros públicos

Durante el curso 2008-2009 el número de alumnos matriculados en Educación Primaria fue de 71.228, pero los evaluados en el segundo curso de los tres ciclos de Educación Primaria ha sido de 36.487 alumnos. Este número supone un incremento de 1.066 alumnos respecto de los evaluados en el curso 2007-2008, lo que implica el incremento de tres puntos porcentuales.

En la siguiente tabla se presenta el alumnado evaluado,

¹ Estadística de la enseñanza no universitaria en Aragón. Curso 2008/2009. IAEST.

² Datos y cifras. Curso escolar 2009/2010. Ministerio de Educación.

Aragón	
1er Ciclo	12.599
2º Ciclo	11.932
3er Ciclo	11.956
Total	36.487

Tabla P1. Alumnos evaluados en Educación Primaria

1.1. Matrícula Educación Primaria

	Aragón	
	Púb	Con-pr
1er Ciclo	8.694	3.905
2º Ciclo	8.066	3.866
3er Ciclo	7.846	4.110
Total	24.606	11.881

Tabla P2. Alumnos evaluados en Educación Primaria por tipo de centro

En la Comunidad Autónoma de Aragón el 67,43% del alumnado evaluado en Educación Primaria está escolarizado en Colegios Públicos, frente al 32,57% que estudia en centros de titularidad privada o privada-concertada.

1.2 Resultados académicos de Educación Primaria

Aragón	
2º Primaria	93,27
4º Primaria	93,68
6º Primaria	93,97
Total	93,63

Tabla P3. Alumnos promocionados por ciclos

De los datos recogidos en la tabla P3 se desprende que el 93,63% de los alumnos evaluados en la Comunidad Autónoma promocionan. El porcentaje de alumnos que no

promociona es ligeramente superior en el primer ciclo (6,73%) que en los otros dos ciclos. Los resultados medios mejoran los resultados del año académico 2007-2008 en 0,5 punto porcentual

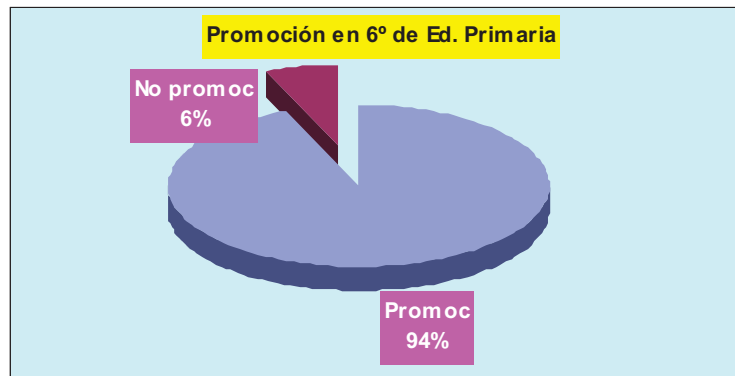


Gráfico P4. Porcentaje de alumnado promocionado en sexto de Educación Primaria en Aragón

El promedio de alumnos promocionados en Aragón en sexto de Educación Primaria es del 93,97%, lo que implica una mejora de 0,44 puntos porcentuales respecto del curso 2007-2008.

2. Calificaciones por áreas de conocimiento

PRIMARIA Áreas de conocimiento	IN	%	SU/BI	%	NT/SB	%
Conocimiento del Medio	4.074	11,16	11.922	32,68	20.491	56,16
Educación Artística	1.536	4,21	15.154	41,53	19.797	54,26
Educación Física	399	1,09	12.717	34,85	23.371	64,06
Lengua y Literatura	4.213	11,55	13.010	35,65	19.264	52,8
Inglés	4.793	13,17	12.749	35,03	18.853	51,8
Matemáticas	4.584	12,56	12.679	34,75	19.224	52,69
Religión	392	1,34	8.982	30,64	19.941	68,02

Tabla P5. Calificaciones por áreas en Educación Primaria

El número de alumnos evaluados en los tres ciclos de Educación Primaria en Aragón es de 36.487. Para facilitar su lectura, los resultados se han distribuido en tres bloques, por una parte los alumnos con calificación de insuficiente, y por otra los que han obtenido Suficiente o Bien y un tercer bloque de los que han obtenido Notable y Sobresaliente.

De los resultados de la tabla se desprende que hay cuatro áreas, que presentan mayor dificultad para los alumnos, en las que el porcentaje de no promoción es superior al 10%. Conocimiento del Medio con el 11,16%; Lengua castellana y Literatura con el 11,55%,

Matemáticas con el 12,56% e Inglés con el 13,17%. Esta última área es en la que se obtienen unos resultados más bajos.

29.315 alumnos han sido evaluados de Religión, lo que supone que han cursado esta área el 80,34% del alumnado de la etapa.

2.1 Primer ciclo de Educación Primaria

Primer Ciclo Áreas de Conocimiento	IN	%	SU/BI	%	NT/SB	%
Conocimiento del Medio	840	6,66	3.856	30,61	7.903	62,73
Educación Artística	208	1,65	5.167	41,01	7.224	57,34
Educación Física	103	0,82	4.342	34,46	8.154	64,72
Lengua y Literatura	1.194	9,48	4.456	35,36	6.949	55,16
Inglés	1.000	7,97	4.290	34,18	7.261	57,85
Matemáticas	1.185	9,41	4.154	32,97	7.260	57,62
Religión	54	0,53	2.825	27,66	7.334	71,81

Tabla P6. Calificaciones por áreas en el primer ciclo de Educación Primaria

El número de alumnos evaluados en el primer ciclo de Educación Primaria en Aragón es de 12.559.

De los resultados de la tabla se desprende que en todas las áreas se supera el 90% de alumnos promocionado. Lengua Castellana y Literatura es el área con una tasa más baja de promoción (90,52%). En Matemáticas promocionan el 90,59%. En Inglés y Conocimiento del Medio los resultados son mejores y se obtienen unas tasas de promoción de 92,03% y 93,34% respectivamente.

10.213 alumnos (el 81,06%) han cursado Religión Católica.

2.2 Segundo ciclo de Educación de Primaria

Segundo Ciclo Áreas de Conocimiento	IN	%	SU/BI	%	NT/SB	%
Conocimiento del Medio	1.487	12,46	3.934	32,97	6.511	54,57
Educación Artística	518	4,34	5.084	42,61	6.330	53,05
Educación Física	91	0,76	4.214	35,32	7.627	63,92
Lengua y Literatura	1.349	11,3	3.993	33,47	6.590	55,23

Inglés	1.678	14,11	4.059	34,13	6.155	51,76
Matemáticas	1.558	13,06	4.097	34,34	6.277	52,61
Religión	106	1,09	3.064	31,64	6.510	67,25

Tabla P7. Calificaciones por áreas en el segundo ciclo de Educación Primaria

El número de alumnos evaluados en el segundo ciclo de Educación Primaria en Aragón es de 11.932. Se mantiene la presentación de resultados en los tres bloques mencionados.

Los datos de la tabla nos muestran la existencia de las cuatro áreas instrumentales con una tasa de no promoción superior a 10 puntos porcentuales. Destaca el incremento en Conocimiento del Medio e Inglés respecto de los resultados del primer ciclo. Conocimiento del Medio (12,46%), Lengua castellana y Literatura (11,3%), Inglés (14,11%) y Matemáticas (13,06%).

9.680 alumnos (81,12 %) han cursado Religión Católica. Es un porcentaje ligeramente superior al del primer ciclo.

2.3 Tercer ciclo de Educación de Primaria

3er Ciclo Áreas de Conocimiento	IN	%	SU/BI	%	NT/SB	%
Conocimiento del Medio	1.747	14,61	4.132	34,56	6.077	50,83
Educación Artística	810	6,77	4.903	41,01	6.243	52,22
Educación Física	205	1,71	4.161	34,81	7.590	63,48
Lengua y Literatura	1.670	13,97	4.561	38,15	5.725	47,88
Inglés	2.115	17,69	4.400	36,82	5.437	45,49
Matemáticas	1.841	15,4	4.428	37,03	5.687	47,57
Religión	232	2,46	3.093	32,83	6.097	64,71

Tabla P8. Calificaciones por áreas en el tercer ciclo de Educación Primaria

El número de alumnos evaluados en el tercer ciclo de Educación Primaria en Aragón es de 11.956.

La tabla P8 permite observar la evolución de los rasgos generales de los ciclos anteriores. Hay cuatro áreas con clara dificultad para el alumnado, pero los porcentajes de no promoción se incrementan ligeramente. El porcentaje de los alumnos que no las han superado es superior al 10%. Lengua castellana y Literatura con el 10,65%.

Conocimiento del Medio (11,17%), Matemáticas (12,27%) e Inglés (14,24%). La primera lengua extranjera (Inglés) sigue siendo el área con un porcentaje más bajo de alumnos promocionados.

El área de Religión no es cursada por la totalidad de los alumnos, son 9.422 alumnos (78,8%), porcentaje ligeramente inferior a los ciclos anteriores.

De acuerdo con los datos aportados, se constata la continuación en la existencia de una tasa de no promocionados en las cuatro áreas antes mencionadas. Los datos globales nos aportan la siguiente información: una tasa de promoción en Conocimiento del Medio de 85,73%, en Lengua castellana y Literatura de 87,96, en Inglés de 85,62% y de Matemáticas de 85,24%.

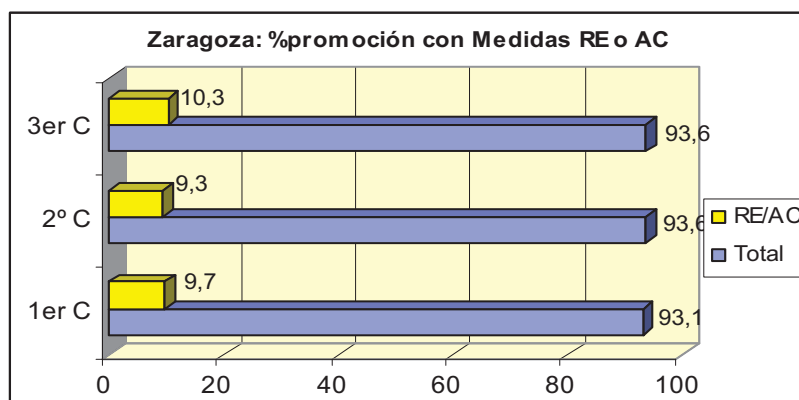


Gráfico P5. % de alumnos de Zaragoza que han promocionado con medidas de Refuerzo educativo o Adaptación curricular

En relación con número de alumnos que promociona con medidas de Refuerzo educativo (RE) o Adaptación curricular (AC) solamente se disponen datos de la provincia de Zaragoza, es por ello que se ofrecen a nivel indicativo. Casi el 10% del alumnado que promociona lo hace con medidas de apoyo. Se observa un incremento de un punto porcentual en el paso de cuarto a quinto curso respecto de los que promocionan de sexto de Educación Primaria a primero de Educación Secundaria Obligatoria.

2ª Lengua extranjera 6º de Primaria	IN	%	SU/BI	%	NT/SB	%
Total	78	4,7	607	36,5	976	58,8

Tabla P9. Resultados de la 2ª lengua extranjera en sexto de Educación Primaria en Zaragoza

1.661 alumnos del total de 8.558 escolarizados en sexto de Educación Primaria en Zaragoza han cursado el área Francés de segunda lengua extranjera y 61 alumnos de centros privados cursan Alemán, lo que supone un total de 1.772, lo que representa el 20,12% del alumnado.

Esta área que se imparte como programa de innovación, tiene en general, el carácter de voluntario para los centros y los alumnos. Este hecho tiene una repercusión clara en las tasas de promoción. Es por ello que la tasa de promoción es del 95,3% en la segunda lengua extranjera, frente al 81,6% en la primera lengua extranjera Inglés.

3. Comparación de resultados: Aragón 2007-2008 y 2008-2009

	Aragón		
	2007/2008	2008/2009	Dif
2º Primaria	92,52	93,27	0,75
4º Primaria	93,82	93,68	-0,14
6º Primaria	93,53	93,97	0,44
Primaria	93,27	93,63	0,36

Tabla P10. Comparación de resultados cursos 2007-2008 y 2008-2009

La tabla P10 muestra los porcentajes de promoción de los alumnos en la evaluación final del primer, segundo y tercer ciclo de Educación Primaria en Aragón, correspondientes a los cursos 2007-2008 y 2008-2009. En la tabla se aprecia que se ha producido una evolución positiva en el primer y el tercer ciclo, de 0,75 y 0,44 puntos porcentuales respectivamente, aunque se observa una ligera minoración en el segundo ciclo, pero se constata una mejora global de 0,36 puntos porcentuales en el conjunto de la etapa.

3.1 Comparación de resultados por áreas en Educación Primaria en Aragón entre el curso 2007-2008 y el 2008-2009

A continuación se expone una tabla comparativa con los resultados por áreas en el conjunto de la etapa en ambos años académicos. Los resultados son muy similares. No obstante se aprecia una ligera mejoría en Lengua castellana y Literatura (0,37%), Inglés (0,87%), y Educación Artística (0,06). No obstante se constata una leve minoración Conocimiento del Medio (0,26%) y Matemáticas (0,21). En Educación Física el porcentaje de promocionados es el mismo (98,91%).

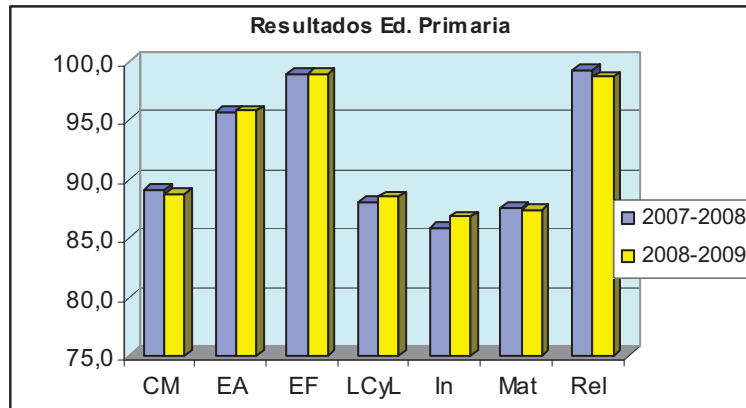


Gráfico P6. Resultados por áreas en Educación Primaria en los cursos 2007-2008 y 2008-2009 en Aragón

La tabla P11 recoge la comparación de resultados por ciclos en ambos cursos académicos. El gráfico anterior nos permitió comparar los resultados globales, Sin embargo en esta tabla por ciclos se aprecia que se ha producido una leve mejora en el primer ciclo, pero sin embargo se observa cierta minoración en el segundo ciclo y la mejora vuelve a incrementarse de forma global en el tercer ciclo, especialmente en Inglés y Lengua castellana y Literatura.

	Primer ciclo			Segundo ciclo			Tercer ciclo		
	07/08	08/09	Dif	07/08	08/09	Dif	07/08	08/09	Dif
CM	93,03	93,34	0,27	89,68	87,54	-2,14	85,24	85,39	0,14
EA	98,38	98,35	-0,03	95,54	95,66	0,12	93,16	93,23	0,07
EF	99,20	99,18	-0,02	98,98	99,24	0,26	98,53	98,29	-0,24
LCyL	90,11	90,52	0,41	89	88,7	-0,30	85,19	86,03	0,84
In	92,19	92,03	-0,16	85,66	85,89	0,23	81,28	82,31	1,03
Mat	90,36	90,59	0,23	87,35	86,94	-0,41	84,99	84,6	-0,39
Rel	99,13	99,47	0,34	98,81	98,91	0,1	96,91	97,54	0,63

Tabla P11. Comparación de resultados cursos 2007-2008 y 2008-2009 en Aragón