

ANÁLISIS GLOBAL DE LOS RESULTADOS ACADÉMICOS CORRESPONDIENTES A LA FORMACIÓN PROFESIONAL QUE SE IMPARTE EN CENTROS DE LA COMUNIDAD AUTÓNOMA DE ARAGÓN. CURSO 2007-2008

Introducción

El Plan General de Actuación de la Inspección de Educación para el curso 2008-2009, aprobado por Resolución de la Dirección General de Política Educativa de 15 de julio de 2008 (BOA del 5 de agosto) establece actuaciones específicas consistentes en el análisis de los resultados de evaluación de los alumnos, entre otros niveles educativos, los correspondientes a los Ciclos formativos de Grado Medio y Grado Superior de Formación Profesional.

Los datos utilizados para este estudio han sido recogidos y tabulados por las correspondientes Inspecciones Provinciales, que los obtuvieron fundamentalmente de los resúmenes de los resultados académicos de Ciclos Formativos en el curso 2007-2008 enviados por los centros.

La Formación Profesional se articula en Ciclos Formativos de Grado Medio y Grado Superior a los que se accede, en general, con el Título de Graduado en Secundaria y el título de Bachiller respectivamente. Los Ciclos Formativos tienen una organización modular, de duración variable, constituidos por áreas de conocimiento teórico-prácticas en función de las competencias profesionales. Los ciclos formativos están organizados por *Familias profesionales*, que son grandes agrupaciones de ocupaciones o profesiones, unas de carácter más sectorial y otras más transversal pero que cubren la mayor parte de los contenidos profesionales del mercado de trabajo.

Los ciclos impartidos en el curso 2007-2008 corresponden al currículo de la Ley Orgánica 1/1990, de 3 de octubre de Ordenación General del Sistema Educativo. Es a partir del curso 2008-2009 cuando se inicia la implantación de las titulaciones correspondientes a los nuevos currículos de la Ley Orgánica 2/2006, de 3 de mayo.

1. Evaluación de alumnos en Formación Profesional. Curso 2007-2008

En Aragón, en el curso 2007-2008, según datos de la Dirección General de Administración Educativa¹, se matricularon 193.570 alumnos en enseñanzas de régimen general, de los que 15.640 cursaron Bachillerato LOGSE, lo que supone el 8,04 % del total. 7.059 alumnos han estado matriculados en Ciclos formativos de grado medio, lo que implica un 3,63% del total y 6.381 (3,28%) realizaron Ciclos formativos de grado superior. 1.604 alumnos cursaron Garantía Social (0,82%). No obstante, en

¹ Estadística de la enseñanza no universitaria en Aragón. Curso 2007/2008. IAEST y Departamento de Educación. Cultura y Deporte.

comparación con el curso 2001-2002, se constata que *la educación secundaria ha perdido importancia relativa* y que cada vez hay más alumnos matriculados en Garantía Social. De los 173.229 alumnos matriculados en el 2001-2002, 17.638 (10,18%) en Bachillerato, 7.015 (4,05%) en FP de Grado Medio, 6.352 (3,67%) en FP de Grado Superior y 1.172 (0,68%) en Garantía Social. El curso 2007-2008 es el último curso en el que se han impartido los Programas de Garantía Social. A partir del año académico 2008-2009 se inician los Programas de Cualificación Profesional Inicial PCPI, que desarrollan el nivel 1 de las cualificaciones profesionales.

Durante el curso 2007-2008 se impartieron en la Comunidad Autónoma de Aragón 19 familias profesionales y 33 títulos, correspondientes a Ciclos Formativos de Grado Medio y 20 familias profesionales y 56 títulos correspondientes a Ciclos Formativos de Grado Superior. El número de alumnos evaluados en el citado curso ha sido de 12.167, 6.381 de Grado Medio y 5.786 de Grado Superior. El 75,3% de los alumnos corresponden a la provincia de Zaragoza, 14,7% a la de Huesca y 10% a la de Teruel.

En la siguiente tabla se presentan, distribuidos por provincias

	HUESCA	TERUEL	ZARAGOZA	ARAGÓN
Alumnos evaluados: 1º GM	630	476	2.917	4.021
Alumnos evaluados 2º GM	356	287	1.717	2.360
Alumnos evaluados 1º GS	481	258	2.625	3.364
Alumnos evaluados 2º GS	318	198	1.906	2.422
Total:	1.785	1.219	9.165	12.167

Tabla FP 1. Alumnos evaluados en Ciclos Formativos por provincias

1.1. Ciclos Formativos de Grado Medio

En la siguiente tabla nº 2, los alumnos de Grado Medio evaluados en el conjunto de la Comunidad Autónoma están distribuidos por cursos. Cabe destacar que los resultados del segundo curso son bastante más favorables. El porcentaje de alumnos que no promocionan en 1º (31%) casi duplica al porcentaje del segundo curso (16%), siendo la media de los alumnos que promocionan o titulan el 74% de los alumnos evaluados, debido a que el número de alumnos en el curso segundo es solamente ligeramente superior a un tercio del total de alumnos (37%).

CF GM	1º GM		2º GM		GM ARAGÓN	
	ALUMNOS	%	ALUMNOS	%	TOTAL ALUMNOS	%
Alumnos que promocionan/titulan	2.771	69%	1.977	84%	4.748	74%
Alumnos que no promocionan	1.250	31%	383	16%	1.633	26%
Alumnos evaluados en el curso	4.021		2.360		6.381	

Tabla FP 2. Alumnos evaluados en Ciclos Formativos de Grado Medio

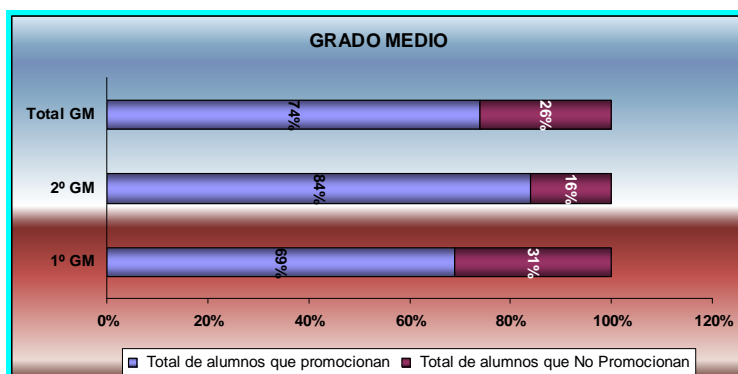


Gráfico FP 1. % de alumnos promocionados/titulados en Grado Medio

1.2. Ciclos Formativos de Grado Superior

En la siguiente tabla nº 3, los alumnos de Grado Superior evaluados en el conjunto de la Comunidad Autónoma están distribuidos por cursos. Cabe destacar que los resultados del segundo curso son relativamente mejores. El porcentaje de alumnos que no promocionan en 1º (26%) es bastante superior al porcentaje del segundo curso (14%), siendo la media de los ciclos de Grado Superior del 21%, por lo que titulan 4.564 alumnos, lo que implica el 79% del total de alumnos evaluados.

CF GS	1º GS		2º GS		GS ARAGÓN	
	ALUMNOS	%	ALUMNOS	%	TOTAL ALUMNOS	%
Alumnos que promocionan/titulan	2.481	74%	2.083	86%	4.564	79%
alumnos que no promocionan	883	26%	339	14%	1.222	21%
Alumnos evaluados en el curso	3.364		2.422		5.786	

Tabla FP 3. Alumnos evaluados en Ciclos Formativos de Grado Superior

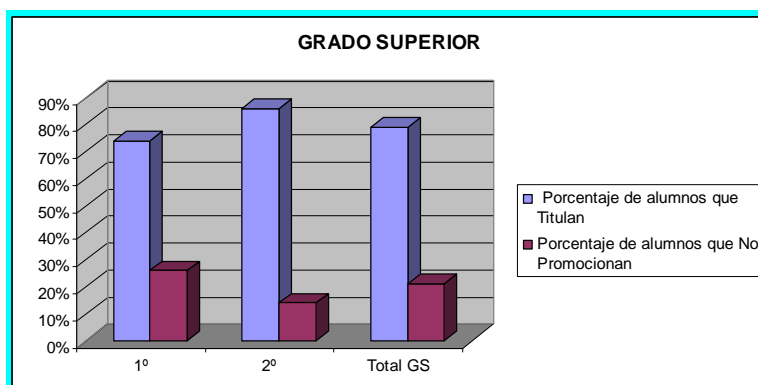


Gráfico FP 2. % de alumnos promocionados/titulados en Grado Superior

2. Evaluación de los ciclos por familias profesionales

Una vez finalizado el curso 2007-2008, y después de la última actualización del *Catálogo Nacional de Cualificaciones Profesionales*, son 26 el número de familias profesionales, que cubren el sector primario, con la familia agraria y la marítimo-pesquera; el sector secundario, como por ejemplo, la química, la fabricación mecánica, la electricidad y la electrónica, las artes gráficas, y el sector terciario, como la hostelería y turismo, los servicios socioculturales y a la comunidad, la sanidad, etc.

Hay cinco familias profesionales, que no están implantadas en la actualidad en nuestra Comunidad autónoma: Marítimo-Pesquera (MAP), Seguridad y Medio Ambiente (SEA), Industrias extractivas (IEX), Vidrio y Cerámica (VIC) y Artes y Artesanías (ART). En la familia de Textil, Confección y Piel no se ha implantado Ciclos de Grado Medio en Aragón, pero sí tiene un PCPI: VIC101. El Ciclo de Eficiencia Energética y Energía Solar Térmica ENA301 de la familia profesional de Energía y Agua, se implantará en el curso 2009-2010 en el IES Pirámide de Huesca

El Programa de Cualificación Profesional Inicial VIC101 “Operarios de Productos cerámicos” que se ha implantado en el curso 2008-2009 en el IES Pablo Serrano de Andorra es la única vinculación con la familia profesional de Vidrio y Cerámica.

En la siguiente tabla se muestra el número de alumnos **evaluados** por ciclos y familias profesionales

ALUMNOS EVALUADOS EN ARAGÓN EN CICLOS FORMATIVOS DE GRADO MEDIO Y SUPERIOR POR FAMILIAS PROFESIONALES LOGSE				
FAMILIA PROFESIONAL	CLAVE	CF GM	CF GS	TOTAL
Actividades agrarias	ACA	272	193	465
Administración	ADM	1.426	1.052	2.478
Actividades Físicas y Deportivas	AFD	130	176	306
Artes Gráficas	ARG	67	69	136
Comunicación, Imagen y Sonido	CIS	88	165	253
Comercio y Marketing	COM	151	521	672
Electricidad y Electrónica	ELE	719	570	1.289
Edificación y Obra Civil	EOC	34	192	226
Fabricación Mecánica	FEM	419	171	590
Hostelería y Turismo	HOT	379	228	607
Imagen Personal	IMP	277	132	409
Industrias Alimentarias	INA	27	21	48
Informática	INF	383	493	876
Madera y Mueble	MAM	83	17	100
Mantenimiento y Servicio a la Producción	MSP	380	273	653
Mantenimiento Vehículos Autopropulsados	MAV	619	239	858
Química	QUI	69	164	233
Sanidad	SAN	729	631	1.360

Servicios Socioculturales y a la Comunidad	SSC	131	453	584
Textil, Confección y Piel	TCP	0	20	20

Tabla FP 4. Alumnos evaluados en Ciclos Formativos por familias profesionales

Como se ha recogido anteriormente en el curso 2007-2008 en Formación Profesional de Grado Medio se impartieron 19 familias profesionales y 33 títulos. En Formación profesional de Grado Superior se desarrolló oferta educativa en 20 familias profesionales y 56 títulos, con un total de 6.381 alumnos evaluado en Grado Medio y 5.786 en Grado Superior.

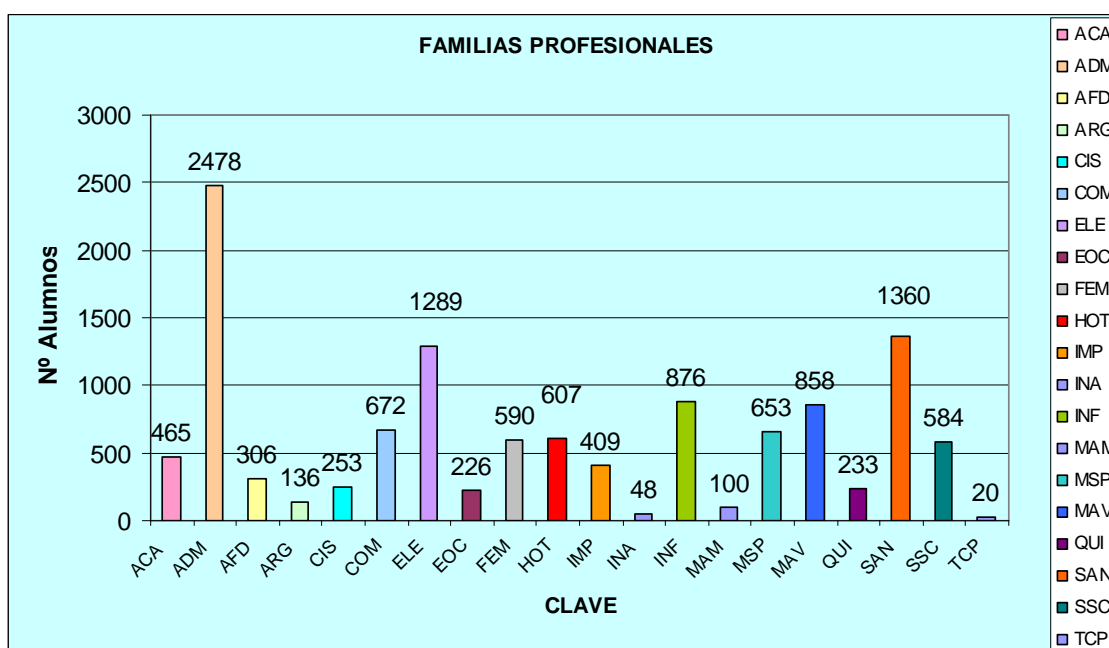


Gráfico FP 3. Alumnado matriculado en las familias profesionales

Existe una gran desproporción entre el número de alumnos matriculados en las distintas familias profesionales. 5.127 (42%) alumnos han cursado tres de las familias profesionales: Administración, Sanidad y Electricidad y Electrónica. Otro 35% de los alumnos evaluados (4.256) han cursado titulaciones correspondientes a 7 familias profesionales: Informática; Mantenimiento de Vehículos Autopropulsados; Comercio y Marketing; Mantenimiento y Servicio a la Producción; Hostelería y Turismo; Fabricación Mecánica y Servicios Socioculturales y a la Comunidad. Sin embargo hay cuatro familias profesionales con un reducido número de alumnos: Artes Gráficas (136); Madera y Mueble (100); Industrias Alimentarias (48) y Textil, Confección y Piel (20). Esta última familia solamente se imparte el Ciclo de Grado Superior "Patronaje" TCP302.

Los Ciclos formativos tienen una duración variable. Un número significativo tienen una duración de 2000 horas, que es el equivalente a 6 trimestres o dos cursos académicos. Asimismo hay ciclos que tienen una duración de 1.300 ó 1.400 horas (4 trimestres) y

realizan el módulo de FCT en el 1er trimestre del segundo curso. A estos ciclos se les ha añadido un asterisco (*) en la relación de ciclos. A su vez, hay algunos ciclos de Grado Superior que tienen una duración de 1.700 horas (5 trimestres), que realizan las prácticas (FCT) durante el primer y el segundo trimestre del segundo curso. A estos ciclos se les ha añadido dos asterisco (**) en la relación de ciclos.

2.1. Familia profesional de Actividades agrarias

Esta familia profesional puede considerarse de tamaño mediano-bajo, con un número de alumnos ligeramente inferior a quinientos. Los resultados globales están en torno a la media de los ciclos, tanto los de Grado Medio como los de Grado Superior. No obstante, cabe resaltar los bajos resultados del ACA204, con un 37% de alumnos que no han superado el curso y el 38% de los alumnos de 1º de ACA302 que no promocionan a segundo.

Ciclos de Grado Medio		1er curso		2º curso		Total	
ACA201 (Explotaciones Agrarias Extensivas)	Promocionan	19	86%	15	79%	34	83%
	No promociona	3	14%	4	21%	7	17%
ACA203 (Explotaciones ganaderas)	Promocionan	18	72%	21	88%	39	80%
	No promociona	7	28%	3	12%	10	20%
ACA204 (Jardinería)	Promocionan	15	63%	9	64%	24	63%
	No promociona	9	37%	5	36%	14	37%
ACA205 (Trabajos Forest. y de Conservación Medio Natural)	Promocionan	65	83%	55	83%	120	83%
	No promociona	13	17%	11	17%	24	17%

Ciclos de Grado Superior		1er curso		2º curso		Total	
ACA301 (Gestión y Organiz. de Empresas Agropecuarias)	Titulan	17	71%	12	92%	29	78%
	No promocionan	7	29%	1	8%	8	22%
ACA302 (Gestión y Organiz de Recursos Natur. y Pasajísticos)	Titulan	65	62%	48	79%	113	72%
	No promociona	40	38%	3	21%	43	28%

2.2. Familia profesional de Administración

Administración es la familia, con diferencia, más importante en cuanto a número de alumnos. Ha contado con 2.478 alumnos (1.426 de Grado Medio y 1.052 de Grado Superior), lo que supone el 20,36% del total de alumnos de Formación Profesional. Llama la atención el elevado número de alumnos que no promocionan en 1º de ADM201 (42%) y en 1º de ADM301 (35%). Sin embargo los resultados de 2º en ambos ciclos son muy positivos (94% y 97% respectivamente).

Ciclos de Grado Medio		1er curso		2º curso		Total	
ADM201 (Gestión Administrativa) *	Promocionan	575	58%	400	94%	975	68%
	No promocionan	424	42%	27	6%	451	32%

Ciclos de Grado Superior		1er curso		2º curso		Total	
--------------------------	--	-----------	--	----------	--	-------	--

ADM301 (Administración y Finanzas)	Titulan	360	65%	378	88%	738	78%
	No promocionan	157	35%	51	12%	208	22%
ADM302 (Secretariado) *	Titulan	56	82%	37	97%	93	88%
	No promocionan	12	18%	1	3%	13	12%

2.3. Familia profesional de Actividades Físicas y Deportivas

Esta familia tiene implantados solamente un ciclo de Grado Medio y otro de Grado Superior con un total de 306 alumnos. Los resultados en 1º de ambos ciclos son bastante bajos, pues sólo promocionan el 52% de 1º de AFD201 y el 46% de AFD301.

Ciclos de Grado Medio		1er curso		2º curso		Total	
AFD201 (Conducción Actividad. Físico-Deportivas del Medio Natural) *	Promocionan	43	52%	41	85%	84	65%
	No promocionan	39	48%	7	15%	46	35%

Ciclos de Grado Superior		1er curso		2º curso		Total	
AFD301 (Animación de Actividades. Físicas y Deportivas)	Titulan	42	46%	77	92%	119	68%
	No promocionan	50	54%	7	8%	57	32%

2.4. Familia profesional de Artes Gráficas

Artes Gráficas es una familia que cuenta con pocos alumnos (136). Los resultados son bastante flojos, excepto en el ciclo de Diseño y Producción Editorial (ARG301). Hay que tener en cuenta, a su vez, que el número de alumnos, tanto en el ARG202, como en el ARG302 es bastante reducido.

Ciclos de Grado Medio		1er curso		2º curso		Total	
ARG202 (Impresión en Artes Gráficas) *	Promocionan	9	56%	4	67%	13	59%
	No promocionan	7	44%	2	33%	9	41%
ARG203 (Preimpresión en Artes Gráficas)	Promocionan	18	64%	13	76%	31	69%
	No promocionan	10	36%	4	24%	14	31%

Ciclos de Grado Superior		1er curso		2º curso		Total	
ARG301 (Diseño y Producción Editorial)	Titulan	23	92%	21	95%	44	94%
	No promocionan	2	8%	1	5%	3	6%
ARG302 (Diseño de Proy. Y Direc. de Obras de Decoración)	Titulan	6	56%	9	75%	15	68%
	No promocionan	4	42%	3	25%	7	32%

2.5. Familia profesional de Comunicación, Imagen y Sonido

Esta familia profesional es una de las que cuenta con un bajo número de alumnos (253), especialmente en Grado Medio, con 88. Los resultados son ligeramente superiores a la media, pero cabe resaltar los excelentes resultados de 2º de CIS201, curso en el que

titulan los 24 alumnos del curso. Sin embargo los resultados de 2º de CIS304 son claramente mejorables.

Ciclos de Grado Medio		1er curso		2º curso		Total	
CIS201 (Laboratorio de Imagen) *	Promocionan	46	72%	24	100%	70	80%
	No promocionan	18	28%	0	0%	18	20%

Ciclos de Grado Superior		1er curso		2º curso		Total	
CIS301 (Imagen)	Titulan	24	83%	18	75%	42	79%
	No promocionan	5	17%	6	25%	11	21%
CIS303 (Realización de Audiovisuales y Espectáculos)	Titulan	26	96%	25	89%	51	93%
	No promocionan	1	4%	3	11%	4	7%
CIS304 (Sonido)	Titulan	24	86%	16	55%	40	70%
	No promocionan	4	14%	13	45%	17	30%

2.6. Familia profesional de Comercio y Marketing

Esta familia cuenta con un número significativo de alumnos (672), pero el 77,6% son alumnos de Grado Superior. Los resultados en Grado Medio son superiores a la media, pero sin embargo en Grado Superior, éstos son bastante bajos, especialmente en el curso primero en el que el porcentaje de alumnos que promociona es ligeramente superior al 50%.

Ciclos de Grado Medio		1er curso		2º curso		Total	
COM201 (Comercio) *	Promocionan	71	74%	52	95%	123	81%
	No promocionan	25	26%	3	5%	28	19%

Ciclos de Grado Superior		1er curso		2º curso		Total	
COM301 (Comercio Internacional)	Titulan	43	51%	31	86%	74	61%
	No promocionan	42	49%	5	14%	47	39%
COM302 (Gestión Comercial y Marketing) *	Titulan	83	53%	57	79%	140	61%
	No promocionan	74	47%	15	21%	89	39%
COM303 (Gestión del Transporte)	Titulan	72	80%	65	80%	137	80%
	No promocionan	18	20%	16	20%	34	20%

2.7. Familia profesional de Electricidad y Electrónica

Electricidad y Electrónica es una de las tres familias profesionales que ha sido cursada por más de 1.000 alumnos. Existe cierta equilibrio entre el número de alumnos de Grado Medio y Superior (719 y 570 respectivamente). Los resultados son inferiores a la

media en los ciclos de Grado Medio, pues sólo promocionan o titulan el 67% de los alumnos.

Ciclos de Grado Medio		1er curso		2º curso		Total	
ELE201 (Equipos Electrónicos de Consumo)	Promocionan	80	70%	77	79%	157	74%
	No promocionan	35	30%	20	21%	55	26%
ELE202 (Instalaciones Eléctricas y Automáticas)	Promocionan	194	66%	162	76%	356	70%
	No promocionan	99	34%	52	24%	151	30%

Ciclos de Grado Superior		1er curso		2º curso		Total	
ELE301 (Desarrollo de Productos Electrónicos)	Titulan	37	86%	27	87%	64	86%
	No promocionan	6	14%	4	13%	10	14%
ELE302 (Instalaciones Electrotécnicas)	Titulan	88	78%	76	84%	164	81%
	No promocionan	25	22%	14	16%	39	19%
ELE303 (Sist. de Regulación y Control Automáticos)	Titulan	61	88%	63	86%	124	87%
	No promocionan	9	12%	10	14%	19	13%
ELE304 (Sistemas de Telecomunic. e Informáticos)	Titulan	63	74%	43	66%	106	71%
	No promocionan	22	26%	22	34%	44	29%

2.8. Familia profesional de Edificación y Obra Civil

Edificación y Obra Civil cuenta con un número reducido de alumnos (226), especialmente en el ciclo de Grado Medio EOC201, con 34 alumnos y cuyos resultados no son muy positivos, el 35% de ellos no promociona o titula.

Ciclos de Grado Medio		1er curso		2º curso		Total	
EOC201 (Acabados de construcción)	Promocionan	12	63%	10	67%	22	65%
	No promocionan	7	37%	5	33%	12	35%

Ciclos de Grado Superior		1er curso		2º curso		Total	
EOC301 (Desar. y Aplicac. de Proyectos de Construcción)	Titulan	55	59%	52	87%	107	69%
	No promocionan	39	41%	8	13%	47	31%
EOC302 (D. de Proy. Urbaníst. y Operaciones Topográficas)	Titulan	16	80%	14	78%	30	79%
	No promocionan	4	20%	4	22%	8	21%

2.9. Familia profesional de Fabricación Mecánica

Fabricación Mecánica es una de las familias profesionales que puede considerarse de tamaño medio pues ha escolarizado a 590 alumnos, pero el 71% de ellos en Grado Medio. Los resultados académicos están en torno a la media en el Grado Medio y son bastante buenos en el Grado Superior, con un 88% de alumnos que promocionan o titulan. No obstante, hay que señalar que pese al reducido número de alumnos en 2º de Grado Superior existe una diferencia un tanto dispar en ambos ciclos.

Ciclos de Grado Medio		1er curso		2º curso		Total	
FME202 (Mecanizado)	Promocionan	91	72%	66	78%	157	74%
	No promocionan	35	28%	19	22%	54	26%
FME203 (Soldadura y Calderería)	Promocionan	103	77%	59	80%	162	78%
	No promocionan	31	23%	15	20%	46	22%

Ciclos de Grado Superior		1er curso		2º curso		Total	
FME301 (Construcciones Metálicas)	Titulan	20	91%	8	100%	28	93%
	No promocionan	2	9%	0	0%	2	7%
FME302 (Desarrollo de Proyectos Mecánicos)	Titulan	18	86%	10	77%	28	82%
	No promocionan	3	14%	3	23%	6	18%
FME304 (Producción por Mecanizado)	Titulan	36	80%	59	95%	95	89%
	No promocionan	9	20%	3	5%	12	11%

2.10. Familia profesional de Hostelería y Turismo

Hostelería y Turismo es una familia de tamaño medio con 607 alumnos y mantiene cierta proporción entre ambos niveles, 379 alumnos de Grado Medio y 228 de Grado Superior. Los resultados en el Grado Medio son similares a los de otras familias profesionales, pero destacan los bajos resultados en 1º de HOT202 y HOT203, ciclos en los que el porcentaje de alumnos que no promociona está en torno al 50%. Cabe resaltar, a su vez, la diferencia de resultados entre el primer curso y el segundo de HOT302, así como de HOT304.

Ciclos de Grado Medio		1er curso		2º curso		Total	
HOT201 (Cocina y Gastronomía)	Promocionan	152	84%	65	61%	217	75%
	No promocionan	30	16%	41	39%	71	25%
HOT202 (Pastelería y Panadería)	Promocionan	9	50%	9	100%	18	67%
	No promocionan	9	50%	0	0%	9	33%
HOT203 (Servicios de Restaurante y Bar) *	Promocionan	20	53%	21	81%	41	64%
	No promocionan	18	47%	5	19%	23	36%

Ciclos de Grado Superior		1er curso		2º curso		Total	
HOT301 (Agencias de Viajes) *	Titulan	23	79%	9	69%	32	76%
	No promocionan	6	21%	4	31%	10	24%
HOT302 (Alojamientos) *	Titulan	13	65%	23	96%	36	82%
	No promocionan	7	35%	1	4%	8	18%
HOT303 (Información y Comercialización Turísticas) *	Titulan	28	82%	15	79%	43	84%
	No promocionan	4	18%	4	21%	8	16%
HOT304 (Restauración)	Titulan	52	91%	26	76%	78	86%
	No promocionan	5	9%	8	24%	13	14%

2.11. Familia profesional de Imagen Personal

Imagen Personal es una familia de tamaño pequeño, con 409, 277 en Grado Medio y 132 en Grado Superior. Los resultados son superiores a la media, especialmente en los ciclos de Grado Superior, en los que promocionan o titulan el 93% de los alumnos.

Ciclos de Grado Medio		1er curso		2º curso		Total	
IMP202 (Estética Personal Decorativa) *	Promocionan	48	75%	38	97%	86	83%
	No promocionan	16	25%	1	3%	17	17%
IMP203 (Peluquería)	Promocionan	95	86%	47	75%	142	82%
	No promocionan	16	14%	16	25%	32	18%

Ciclos de Grado Superior		1er curso		2º curso		Total	
IMP301 (Asesoría de Imagen Personal) **	Titulan	37	95%	22	100%	59	97%
	No promocionan	2	5%	0	0%	2	3%
IMP302 (Estética)	Titulan	42	100%	22	76%	64	90%
	No promocionan	0	0%	7	24%	7	10%

2.12. Familia profesional de Industrias Alimentarias

Industrias Alimentarias es una familia que cuenta con un reducido número de alumnos, 48, 27 en los dos ciclos de Grado Medio y 21 en el Grado Superior. El número de alumnos por grupo es bastante bajo y sin embargo, los resultados son claramente mejorables, especialmente en el INA301, ciclo en el que promociona o titula el 57% de los alumnos.

Ciclos de Grado Medio		1er curso		2º curso		Total	
INA204 (Elaboración de Vinos y otras Bebidas) *	Promocionan	3	60%	4	100%	7	78%
	No promocionan	2	40%	0	0%	2	22%
INA207 (Panadería, Repostería y Confeitería)	Promocionan	11	65%	1	100%	12	67%
	No promocionan	6	35%	0	0%	6	33%

Ciclos de Grado Superior		1er curso		2º curso		Total	
INA301 (Industrias Alimentarias)	Titulan	6	40%	6	100%	12	57%
	No promocionan	9	60%	0	0%	9	43%

2.13. Familia profesional de Informática

Informática es la cuarta familia profesional por número de alumnos. Tiene 876 alumnos, 383 en ciclo de Grado Medio, INF201 y 493 en los dos ciclos de Grado Superior. Los resultados son preocupantes, pues en ambos niveles son bastante bajos. En el Grado Medio promocionan o titulan el 66% de los alumnos y en el Grado Superior solamente lo hacen el 52% del alumnado.

Ciclos de Grado Medio		1er curso		2º curso		Total	
INF201 (Explotación de Sistemas Informáticos)	Promocionan	144	62%	110	72%	254	66%
	No promocionan	87	38%	42	28%	129	34%

Ciclos de Grado Superior		1er curso		2º curso		Total	
INF301 (Administración de Sistemas Informáticos)	Titulan	86	49%	81	74%	167	59%
	No promocionan	88	51%	28	26%	116	41%
INF302 (Desarrollo de Aplicaciones Informáticas)	Titulan	74	56%	57	64%	131	62%
	No promocionan	59	64%	20	26%	79	26%

2.14. Familia profesional de Madera y Mueble

Madera y Mueble es una familia profesional que tiene un número muy reducido de alumnos, 100. De ellos, solamente 17 en el Grado Superior. La ratio de los grupos en este nivel es bastante baja. Sin embargo, los resultados son inferiores a la media.

Ciclos de Grado Medio		1er curso		2º curso		Total	
MAM201 (Fabricación a Medida e Instal. Carpintería y Mueble)	Promocionan	46	87%	29	97%	75	90%
	No promocionan	7	13%	1	3%	8	10%

Ciclos de Grado Superior		1er curso		2º curso		Total	
MAM301 (Desarrollo de produ. en carpintería y mueble)	Titulan	6	86%	3	100%	9	90%
	No promocionan	1	14%	0	0%	1	10%
MAM302 (Producción de Madera y Mueble)	Titulan	3	43%	0	0%	3	43%
	No promocionan	4	57%	0	0%	4	57%

2.15. Familia profesional de Mantenimiento y Servicio a la Producción

Mantenimiento y Servicio a la Producción es una familia profesional de tamaño mediano con 653 alumnos, de ellos 383 en Grado Medio. Los resultados son algo inferiores a la media, especialmente en el Ciclo MSP304, en el que promocionan o titulan el 63%.

Ciclos de Grado Medio		1er curso		2º curso		Total	
MSP201 (Instalaciones y Manten. Electromecánico de Maquinaria y Conduc. Líneas)	Promocionan	87	67%	44	76%	131	73%
	No promocionan	34	33%	14	24%	48	27%
MSP203 (Montaje y Mant. Inst. Frío, Climatización y Producción de Calor)	Promocionan	97	84%	54	64%	151	75%
	No promocionan	19	16%	31	36%	50	25%

Ciclos de Grado Superior		1er curso		2º curso		Total	
MSP302 (Mantenimiento de Equipo Industrial)	Titulan	75	75%	45	69%	120	73%
	No promocionan	25	25%	19	31%	44	27%
MSP303 (Manten. y Montaje de Instal. de Edificio y Proceso)	Titulan	15	79%	16	80%	31	79%
	No promocionan	4	21%	4	20%	8	21%
MSP304 (Prevención de	Titulan	25	61%	19	66%	44	63%

Riesgos Profesionales)	No promocionan	16	39%	10	34%	26	37%
------------------------	----------------	----	-----	----	-----	----	-----

2.16. Familia profesional de Mantenimiento de Vehículos Autopropulsados

MVA es la quinta familia por número de alumnos, con 858. 619 de ellos en Grado Medio, lo que supone un 72,1% del total. Los resultados en ambos grados son superiores a la media.

Ciclos de Grado Medio		1er curso		2º curso		Total	
MVA201 (Carrocería)	Promocionan	85	71%	59	92%	144	78%
	No promocionan	35	29%	5	8%	40	22%
MVA202 (Electromecánica de Vehículos)	Promocionan	208	78%	132	79%	340	78%
	No promocionan	59	22%	36	21%	95	22%

Ciclos de Grado Superior		1er curso		2º curso		Total	
MVA301 (Automoción)	Titulan	92	83%	95	95%	187	89%
	No promocionan	19	17%	5	5%	24	11%
MVA302 (Mantenimiento Aeromecánico)	Titulan	14	100%	13	93%	27	96%
	No promocionan	0	0%	1	7%	1	4%

2.17. Familia profesional de Química

Química es una familia con un escaso número de alumnos. Los resultados globales son bastante flojos. Especialmente en los grupos de primer curso, en los que se obtiene un nivel de promoción en torno al 40%. Sin embargo, en los grupos de segundo en el Grado Medio titulan la totalidad del alumnado y en los ciclos de QUI304 y QUI306 los resultados son francamente satisfactorios.

Ciclos de Grado Medio		1er curso		2º curso		Total	
QUI201 (Laboratorio) *	Promocionan	14	41%	18	100%	32	62%
	No promocionan	20	59%	0	0%	20	38%
QUI204 (Operaciones de Proceso en Planta Química) *	Promocionan	3	38%	9	100%	12	71%
	No promocionan	5	62%	0	0%	5	29%

Ciclos de Grado Superior		1er curso		2º curso		Total	
QUI301 (Laboratorio de Análisis y Control de Calidad)	Titulan	17	38%	23	68%	40	51%
	No promocionan	28	62%	11	32%	39	49%
QUI304 (Industrias de Proceso Químico)	Titulan	14	45%	13	93%	27	77%
	No promocionan	7	55%	1	7%	8	23%
QUI306 (Química Ambiental) *	Titulan	18	62%	20	95%	38	95%
	No promocionan	11	38%	1	5%	12	24%

2.18. Familia profesional de Sanidad

Sanidad es la segunda familia profesional con mayor número de alumnos, 1.360. De ellos, 729 en Grado Medio y 631 en Grado Superior. Es la familia que tiene un mayor número de títulos de Grado Superior. Los resultados son bastante superiores a la media, especialmente en el Grado Superior.

Ciclos de Grado Medio		1er curso		2º curso		Total	
SAN201 (Cuidados Auxiliares de Enfermería) *	Promocionan	273	73%	213	97%	486	82%
	No promocionan	99	27%	6	3%	105	18%
SAN202 (Farmacia) *	Promocionan	57	92%	71	93%	128	93%
	No promocionan	5	12%	5	7%	10	7%

Ciclos de Grado Superior		1er curso		2º curso		Total	
SAN301 (Anatomía Patológica y Citología)	Titulan	12	60%	13	100%	25	76%
	No promocionan	8	40%	0	0%	8	24%
SAN302 (Dietética)	Titulan	23	88%	18	95%	41	91%
	No promocionan	3	12%	1	5%	4	9%
SAN303 (Documentación Sanitaria) *	Titulan	44	89%	32	97%	76	93%
	No promocionan	5	11%	1	3%	6	7%
SAN304 (Higiene Bucodental) *	Titulan	70	91%	49	100%	119	94%
	No promocionan	7	9%	0	0%	7	6%
SAN305 (Imagen para el Diagnóstico)	Titulan	27	100%	27	100%	54	100%
	No promocionan	0	0%	0	0%	0	0%
SAN306 (Laboratorio de Diagnóstico Clínico)	Titulan	88	92%	77	96%	165	94%
	No promocionan	8	8%	3	4%	11	6%
SAN308 (Prótesis Dentales)	Titulan	23	88%	27	93%	50	91%
	No promocionan	3	12%	2	7%	5	9%
SAN310 (Salud Ambiental)	Titulan	23	61%	20	91%	43	72%
	No promocionan	15	39%	2	9%	17	9%

2.19. Familia profesional de Servicios Socioculturales y a la Comunidad

Servicios Socioculturales y a la Comunidad tiene un tamaño mediano y cuenta con 584 alumnos, de los que el 75,7% cursan Grado Superior. Los resultados son ligeramente superiores a la media en ambos grados.

Ciclos de Grado Medio		1er curso		2º curso		Total	
SSC201 (Atención Sociosanitaria)	Promocionan	62	75%	44	92%	106	81%
	No promocionan	21	25%	4	8%	25	19%

Ciclos de Grado Superior		1er curso		2º curso		Total	
SSC301 (Animación Sociocultural) **	Titulan	22	76%	29	100%	51	88%
	No promocionan	7	24%	0	0%	7	12%
SSC302 (Educación Infantil)	Titulan	114	57%	94	97%	208	70%
	No promocionan	86	43%	3	3%	89	30%
SSC303 (Integración Social) **	Titulan	27	90%	28	100%	55	95%

	No promocionan	3	10%	0	0%	3	5%
SSC304 (Interpretación de la Lengua de Signos)	Titulan	15	83%	17	77%	32	80%
	No promocionan	3	17%	5	23%	8	20%

2.20. Familia profesional de Textil, Confección y Piel

Esta familia profesional puede considerarse casi como inexistente, pues sólo cuenta con 20 alumnos en el ciclo TCP302 y ningún alumno en Grado Medio. Ambos grupos del ciclo tienen pocos alumnos. Sus resultados son algo superiores a la media.

Ciclos de Grado Superior		1er curso		2º curso		Total	
TCP302 (Patronaje)	Titulan	9	75%	8	100%	17	85%
	No promocionan	3	25%	0	0%	3	15%